

**PLANUL LOCAL DE ACȚIUNE
PENTRU ÎNVĂȚĂMÂNT
JUDEȚUL MEHEDINȚI**

2008-2013

CLDPS MEHEDINTI
2008

CUPRINS

Cuvânt înainte.....	3
1. Rezumat.....	5
2. Demografie.....	6
3. Profilul economic al județului.....	10
4. Piața muncii.....	16
5. Educația.....	22
6. Evaluarea progresului în implementarea PLAI.....	38
8. Rezumatul principalelor concluzii și recomandări pentru planul de măsuri	44
9. Acțiuni propuse.....	50
10. Anexe	

Cuvânt înainte

Începând cu anul școlar 2003-2004, învățământul profesional și tehnic a fost restructurat ca urmare a unei noi viziuni asupra finalităților educației și formării profesionale, în perspectiva creșterii contribuției la dezvoltarea societății și economiei bazate pe cunoaștere, în condițiile asigurării unui grad ridicat al coeziunii economice și sociale.

În mod specific, au fost luate în considerare concluziile Consiliului European de la Lisabona din 2000, reafirmate la Consiliul European de la Feira din 2001. Acestea se referă atât la obiectivul general stabilit ca Uniunea Europeană să devină în orizontul de timp 2010 „cea mai competitivă și mai dinamică economie bazată pe cunoaștere din lume, capabilă de creștere economică durabilă, cu locuri de muncă mai multe și mai bune și o mai mare coeziune socială” (Presidency Conclusion – *Lisbon European Council, Lisbon, 23-24.03.2000*), cât și la dezvoltarea educației în perspectiva anului 2010.

Corelarea ofertei cu cererea își are originea în introducerea cadrului de planificare a educației în România, organizat pe patru niveluri decizionale, care în ultimii ani a fost extins astfel încât să includă și instituțiile de învățământ superior. În ce privește evaluarea nevoilor pieței muncii, anticiparea evoluțiilor acestora pe patru niveluri decizionale (național, regional, județean și local), în ultimii 5 ani s-au înregistrat rezultate semnificative. „Planificarea” are sensul de distribuție teritorială a calificărilor în vederea furnizării acestora de către școlile IPT; în consecință, există preocuparea de a transforma cadrul general într-un mecanism de „planificare” Provocarea pentru perioada următoare constă în stabilirea tuturor procedurilor necesare: de management, asigurarea calității, transparență, monitorizare și evaluare.

În acest context, Centrul Național de Dezvoltare a Învățământului Profesional și Tehnic (CNDIPT), ca instituție publică, organ de specialitate al Ministerului Educației, Cercetării și Tineretului, a dezvoltat Programe Phare multianuale pentru modernizarea învățământului profesional și tehnic și are calitatea de Unitate de Implementare a Proiectelor (UIP).

Pe durata implementării acestor proiecte Phare TVET, mecanismul strategic de „planificare”, a fost inițiat în 2001 prin programul multianual Phare TVET 2001-2003 și continuat prin programul Phare TVET 2004-2006. Mecanismul a fost conceput și dezvoltat în vederea unei mai bune corelări între oferta educațională și nevoile de dezvoltare ale economiei bazate pe cunoaștere, în contextul asigurării coeziunii economice și sociale prin:

- o abordare mai cuprinzătoare a nevoilor pieței muncii, care are în vedere anticiparea timpurie a nevoilor de formare;
- o abordare integrată a învățământului profesional și tehnic în strânsă legătură cu planurile strategice de dezvoltare a resurselor umane la nivel național, regional și local;
- o abordare strategică a ofertei învățământului profesional și tehnic într-o perspectivă pe termen mediu și lung;
- o implicare eficientă a partenerilor sociali în dezvoltarea mecanismului strategic de „planificare”;
- o abordare integrată a nivelelor de educație și formare, care include contribuția învățământului superior și a IPT la dezvoltarea regională.

La reuniunea miniștrilor educației și formării profesionale din Uniunea Europeană, desfășurată în noiembrie 2002 la Copenhaga a fost adoptată o Declarație de susținere a consolidării cooperării în domeniul formării profesionale. Principalele aspecte abordate sunt:

- învățământul profesional și tehnic face parte integrantă din sistemul educațional;
- învățământul profesional și tehnic trebuie astfel restructurat încât să devină mai atractiv și să contribuie atât la dezvoltarea economiei bazate pe cunoaștere, cât și la dezvoltarea personalității cursanților;
- învățământul profesional și tehnic trebuie dezvoltat în noul context al învățării de-a lungul vieții;
- dezvoltarea parteneriatului social în formarea profesională este condiție de bază a modernizării acestuia și integrării socio-profesionale a absolvenților;

CLDPS MEHEDINTI 2008

- Învățământul profesional și tehnic se va dezvolta și prin dimensiunea sa europeană careia i se adaugă asigurarea transparenței calificărilor și competențelor, asigurarea calității în educație și formare.

În acest context, Planul Local de Acțiune pentru Dezvoltarea Învățământului Profesional și Tehnic (PLAI) este un document de planificare strategică a ofertei de formare profesională prin învățământ profesional și tehnic în perspectiva anului 2013, care poate fi utilizat pentru identificarea nevoilor de formare profesională astfel încât sistemul educațional să contribuie la dezvoltarea durabilă, integrată, economică și socială la nivel local, județean, regional și național și la nevoile de dezvoltare personală și profesională a elevilor.

Planul Local de Acțiune pentru Dezvoltarea Învățământului Profesional și Tehnic a fost elaborat de către un grup de lucru al Comitetului Local de Dezvoltare a Parteneriatului Social pentru Formare Profesională din care fac parte reprezentanți ai următoarelor instituții: Inspectoratul Școlar Județean, Consiliul Județean, Agenția Județeană de Ocupare și Formare Profesională, Primaria Municipiului Drobeta Tr Severin și agenți economici reprezentativi precum și reprezentanți ai asociațiilor profesionale și sindicale.

Planul Local de Acțiune pentru Dezvoltarea Învățământului Profesional și Tehnic conține informații despre situația actuală și prognozele privind situația demografică, economică, piața muncii și sistemul educațional la nivel local. Aceste informații au stat la baza identificării obiectivelor și acțiunilor care vor conduce la o mai bună planificare a ofertei educaționale, la identificarea competențelor cerute de către angajatori, astfel încât absolvenții învățământului profesional și tehnic să se integreze socio-profesional într-un procent crescător de la an la an, factor determinant în creșterea nivelului de trai a fiecărui individ. Acest document își dorește să vină în sprijinul elevilor, părinților, unităților de învățământ, Inspectoratului Școlar Județean și întregii comunități locale și, împreună, toți acești factori să contribuie la promovarea întregii comunități.

Planul Local de Acțiune pentru Dezvoltarea Învățământului Profesional și Tehnic – varianta revizuită în 2008 a avut în vedere următoarele documente de programare: Planul Regional de Acțiune pentru Dezvoltarea Învățământului Profesional –Regiunea SV Oltenia , Programul Operațional Regional, Programul Operațional Sectorial Dezvoltarea Resurselor Umane și Planul Regional de Acțiune pentru Ocuparea forței de muncă. Planul Regional de Acțiune pentru Ocuparea forței de muncă a fost elaborat, în anul 2006, de către membrii Consorțiului Regional și acest document oferă măsurile și acțiunile pentru reducerea progresivă a golurilor la nivelul pieței muncii inter și intra - regionale, politicile regionale de măsuri active, de acțiuni sociale, educaționale, financiare și menținerea dialogului parteneriatului social la toate nivelurile.

Cap 1 REZUMAT

PLAI sunt documente de planificare strategică realizate la nivel local de dezvoltare, care urmăresc stabilirea măsurilor integrate de educație și formare profesională în contextul dezvoltării regionale, în funcție de nevoile de dezvoltare economică și asigurare a coeziunii sociale, în perspectiva anului 2013.

Cele mai importante roluri ale PLAI sunt:

- ✓ Să furnizeze o privire de ansamblu asupra contextului județean din punct de vedere al evoluțiilor economice, previziunilor demografice și ale pieței muncii ;
- ✓ Să analizeze oferta învățământului profesional și tehnic în raport cu nevoile de schimbare identificate și capacitatea de adaptare a IPT la aceste cerințe;
- ✓ Să stabilească prioritățile, țintele și acțiunile la nivel județean pentru dezvoltarea învățământului profesional și tehnic;
- ✓ Să furnizeze un cadru general pentru elaborarea planurilor de acțiune ale unităților de învățământ profesional și Tehnic (PAS).

PLAI oferă cadrul general pentru elaborarea planurilor și programelor vizând:

- ⇒ Calificările profesionale relevante pentru dezvoltarea socio-economică regională structurate pe domenii ocupaționale și nivel de calificare; dintre acestea vor fi selectate acelea care se pot dobândi prin învățământ profesional și tehnic;
- ⇒ Măsuri de raționalizare a rețelei școlare la nivelul județului ;
- ⇒ Planul de școlarizare al unităților școlare pentru IPT;
- ⇒ Măsuri complementare de formare profesională continuă;
- ⇒ Măsuri asociate de formare profesională a elevilor cu nevoi speciale, în vederea incluziunii lor în sistemul general de educație;
- ⇒ Măsuri privind dezvoltarea parteneriatului social și a curriculumului în dezvoltare locală;
- ⇒ Măsuri privind susținerea investițiilor în infrastructură și echipamente didactice;
- ⇒ Măsuri privind programul de formare a personalului didactic și de conducere din unitățile școlare IPT.

PLAI sunt actualizate anual, și sunt avizate de către Consiliile pentru Local de Dezvoltare a Parteneriatului Social pentru Formare Profesională.

La nivelul Județului s-au identificat următoarele obiective specifice:

1. Adaptarea ofertei educaționale , prin restructurarea rețelei școlare, în concordanță cu cerințele angajatorilor și ale pieței muncii
2. Dezvoltarea capacității de informare, orientare și consiliere
3. Creșterea accesului la educație pentru tineri și reducerea abandonului școlar
4. Dezvoltarea parteneriatului social în școlile TVET
5. Sprijinirea inițiativelor transnaționale și parteneriatelor la nivel european în domeniul formării prin învățământ tehnic și profesional

Cap. 2 DEMOGRAFIA

2.1 Situația curentă

Definițiile fiecăruia din indicatori și nivelurile de agregare sunt specificate în [anexa 1](#) din prezentul document.

2.1.1 Populația totală. Dinamica generală (Anexa 2a)

Conform datelor furnizate de Institutul național de Statistică, la **1 iulie 2006, județul Mehedinți are o populație de 301515 locuitori**, dinamica în raport cu anul 2002 evidențiind o scădere cu 2,49%.

Evoluția populației, la 1 iulie – jud Mehedinți							2006 față de 2002		
	Populația totală, la 1 iulie						diferența în %	diferența în nr.pers.	diferența în %
	1990	2002	2003	2004	2005	2006			
jud Mehedinți	326800	309200	307300	305901	303869	301515	-7,74%	-7685	-2,49%
<i>Sursa: INS , Anuarul Statistic 2004, 2005, 2006, 2007</i>									

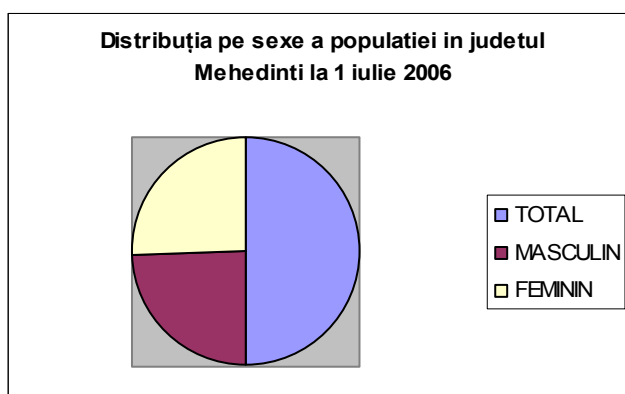
Scăderea populației în ultimii 16ani (2006 față de 1990) este de 25.285 (7.74%) și a fost determinată, în principal, de manifestarea superioară a mortalității, comparativ cu natalitatea și generarea unui spor natural negativ, precum și de fenomenul de migrație al populației către alte zone.

2.1.1.1 Distribuția pe medii rezidențiale (urban/rural)

Din analiza distribuției pe medii a populației la 01 iulie 2006 este pus în evidență faptul că un procent de 48,72% trăiește în mediul urban, iar restul de 51,28% trăiesc în mediul rural. Preponderența populației rurale la nivelul județului determină și un procent mare de ocupare în meserii specifice agriculturii (15% populație ocupată în agricultură)

2.1.1.2 Structura populației pe sexe

Figura 2.3



Sursa: Anuarul statistic 2007

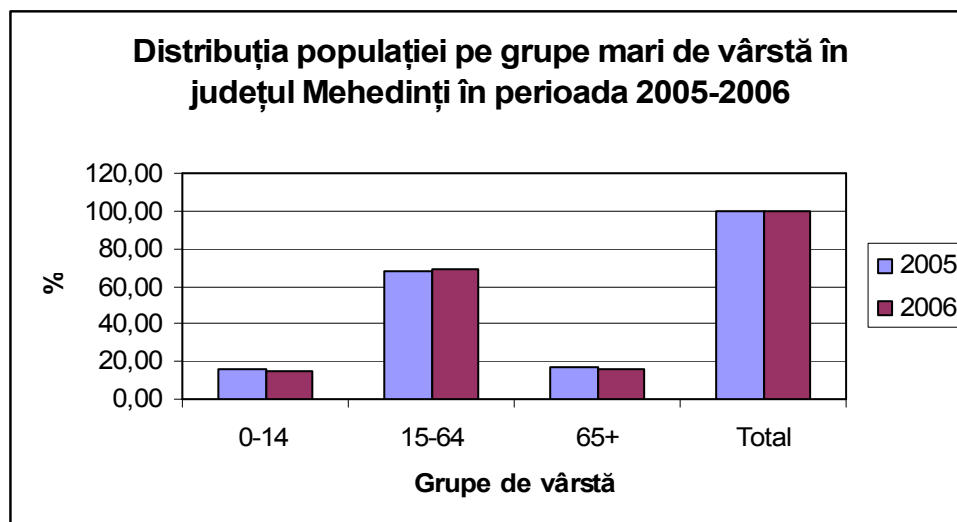
Dintr-un total de **301515** persoane la nivelul anului 2006, femeile în Județul Mehedinți reprezintă 49, 15% (148223 persoane). Dintre acestea, 50,09% (75562 persoane) trăiesc în mediul urban, respectiv 49,91% (77730 persoane) trăiesc în mediul rural. Persoanele de sex masculin, în proporție totală de 49,15% (148223 persoane), se regăsesc în proporție de 48,14% în mediul urban (71352 persoane), respectiv 51,86% (76871 persoane) în mediul rural.

Structura populației pe sexe arată un procent apropiat, sub 1% mai mare populația de sex feminin.

CLDPS MEHEDINTI
2008

2.1.1.3 Populația județului Mehedinți la data de 1 iulie 2006 grupe de vârstă

Figura 2.4



Sursa: ANUARUL STATISTIC 2007

Populația pe grupe de vârstă, în Județul Mehedinți și pe regiune, la 1 iulie 2006 - nr. pers.

Grupa de vârstă (ani)	Populația Jud Mehedinți pe grupe de virste	Ponderea grupei de vârstă în total pop. (%)
0-14	45426,0	15,07%
15-19	22218,0	7,37%
20-24	21054,0	6,98%
25-29	23611,0	7,83%
30-64	139732,0	46,34%
peste 65	49474,0	16,41%
TOTAL	301515	100,00%

Asistăm, în județul Mehedinți la reducerea ponderii populației tinere (0-19 ani) în populația totală, de la 22,7% în anul 1990, la 15,07% în anul 2006, în timp ce grupele de populație vârstnică înregistrează o ușoară creștere, populația în vârstă de 65 de ani și peste atingând în 2006 un nivel de peste 16,41 % (anexa 1a).

Evoluția structurii pe grupe de vârstă a populației județului Mehedinți relevă apariția unui proces lent, dar constant de îmbătrânire demografică cu implicații negative pentru economie și societate, datorită ratei scăzute a natalității, ce contribuie în mod direct la reducerea ponderii populației tinere.

2.2 PROIECȚII INS PENTRU 2003-2025 (VARIANTA MEDIE) - EVOLUȚIA POPULAȚIEI PROIECTATE (MII PERSOANE) ([Anexa 2b](#) și [anexa 2c](#))

CLDPS MEHEDINTI
2008

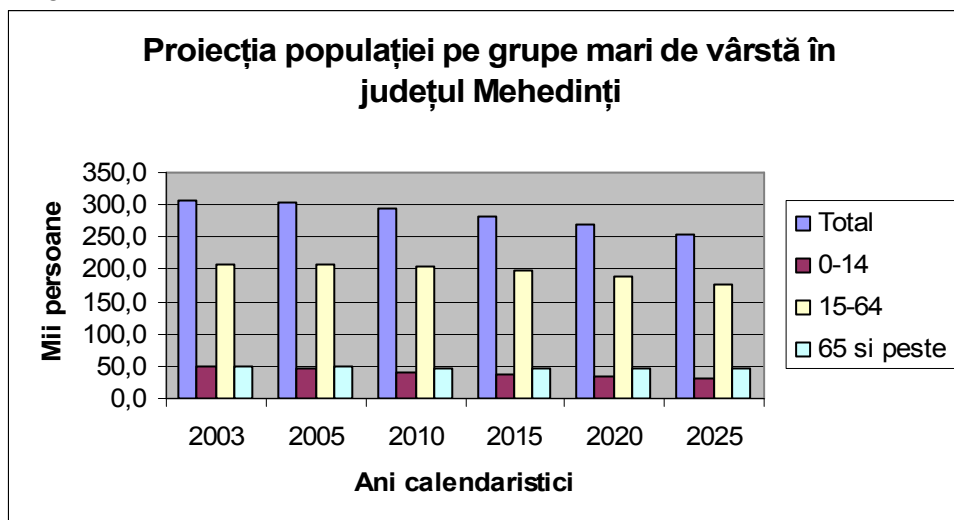
Se așteaptă ca și în următorii ani tendința de scădere a populației totale a județului Mehedinți să continue, pe toate grupele de vârstă, așa cum este previzionat în proiecțiile INS asupra populației regiunii pentru perioada 2003-2025.

PROIECTIA EVOLUTIEI DEMOGRAFICE 2003-2025

Sursa: INCSMPS, conf.INS, «Proiectarea populației României în profil teritorial până în 2025» (realizată în 2003) - varianta medie.

	2003	2005	2010	2013	2015	2020	2025	2013-2005		2025-2005	
								Nr.	%	Nr.	%
Jud Mehedinți (total)	307,3	303,9	293,2		281,5	268,6	254,6	-303,9	100,0%	-49,3	16,2%
0-14	50,8	46,9	41,4		38,5	34,9	30,8	-46,9	100,0%	-16,1	34,3%
15-64	206,8	207,0	205,3		198,0	187,8	177,7	-207,0	100,0%	-29,3	14,1%
65 si peste	49,7	50,0	46,5		45,1	45,9	46,1	-50,0	100,0%	-3,9	-7,9%

Figura 2.5



Efectele social - economice ale acestei evoluții a populației județului din ultimii ani, vor fi de ordin negativ și vor atrage după sine schimbări la nivelul diferitelor subpopulații (populația școlară, populația feminină în vârstă fertilă, populația în vârstă de muncă ș.a.). Astfel, conform prognozelor INS, populația județului va fi în anul 2015 de 281.5 mii persoane, iar în 2025 de 254,6 mii persoane, înregistrând o scădere în perioada 2005-2025 de 16,2%.

Figura 2.6 Evoluția populației școlare din regiunea SV Oltenia

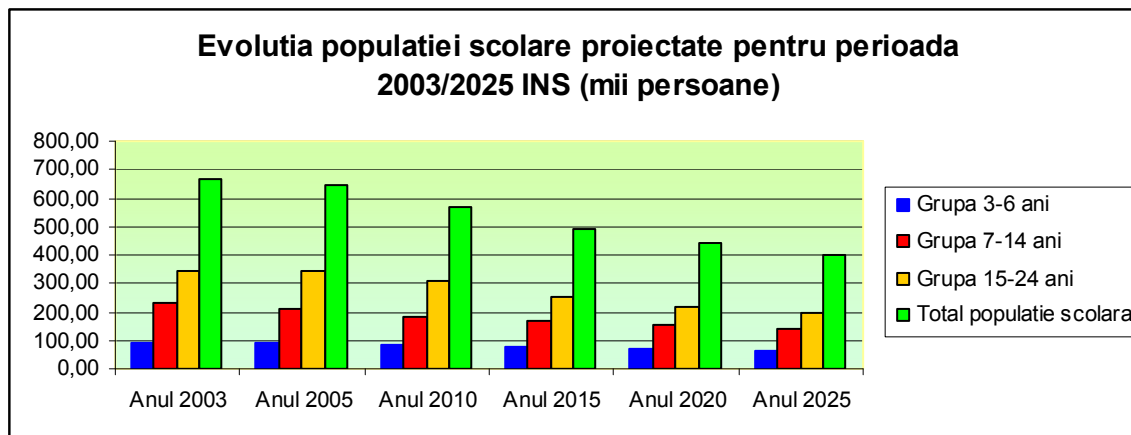
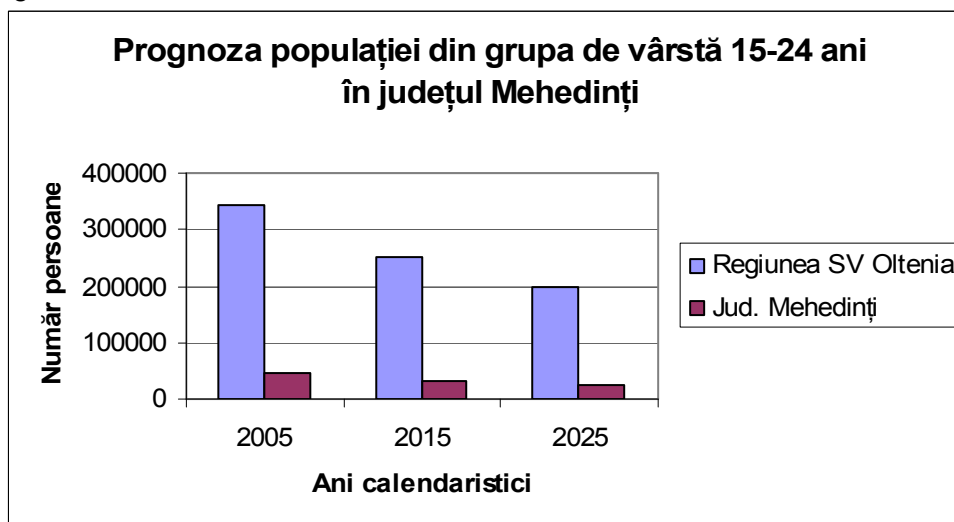


Figura 2.7



De asemenea, la nivelul populației de vârstă școlară, tendința de scădere se menține, pe toate grupele de vârstă școlară; în anul 2015 populația totală de vârstă școlară (7-14 ani) va fi 21.6 mii persoane, iar în 2025 de 18,1 mii persoane, scăderea pe intervalul de timp 2005-2025 urmând a fi de 34,7 %. Pe segmentul de vârstă 15-24 ani, de interes pentru IPT și pentru învățământul superior, scăderea va fi în procent de 42,4% față de anul 2005, fiind afectate efectivele de elevi și normele didactice.

2.3 Recomandări sistemului IPT

- Restructurarea rețelei școlare în funcție de populația școlară pe zone ale județului și pe mediile de rezidență al absolvenților de gimnaziu
- Analiza gradului de cuprindere a absolvenților de gimnaziu care sunt din mediul rural
- Elaborarea de către ISJ a unei strategii de menținere în sistemul educațional, până la obținerea unui certificat de competențe, a absolvenților de gimnaziu din mediul rural, având în vedere gradul de sărăcie al Județului Mehedinți
- Susținerea măsurilor și acțiunilor propuse prin PLAI cu oportunitățile de finanțare prin POR, POS DRU.

CLDPS MEHEDINTI
2008

Cap. 3 PROFILUL ECONOMIC AL JUDEȚULUI MEHEDINȚI

3.1 Produsul intern brut (PIB) și valoarea adăugată brută (anexa 3 Mh)

Produsul intern brut (PIB) al Județului Mehedinți în anul 2005 a fost de 2760,2 mil lei RON intrând într-un ușor trend ascendent (1493,6 în 2002; 2250,8 în 2003; 2690,5 în 2004)

Valoarea Adăugată Brută

în Județul Mehedinți pe ramuri de activitate, în anul 2005

Sursa: INS, "Conturi naționale Regionale", ediția 2008

Tabel 3.1

	Jud Mehedinți	
Agricultură, silvicultură, piscicultură	367,8	(15%)
Industrie, din care:	645,8	(26%)
- Industrie extractivă	37,6	
- Industrie prelucrătoare	423,6	
- Energie electrică, termică, gaze, apă	184,6	
Construcții	219,7	(8.9%)
Servicii, din care:	1212,8	(49.5%)
- Comerț ¹⁾	169,2	(6.9%)
- Hoteluri și restaurante	34,1	
- Transport, depozitare, comunicații	220,6	(9%)
- Intermedieri financiare	39,1	
- Tranzacții imobiliare, prestări servicii pt. întreprinderi	285,1	(11.6%)
- Administrație publică și apărare	245,4	(11.6%)
- Învățământ	108,5	(4.43%)
- Sănătate și asistență socială	81,1	
- Alte activ. de servicii colective, sociale și personale	29,7	
TOTAL	2446,1	

Județul Mehedinți are o pondere în produsul intern brut pe total economie de aproximativ 8%. În cadrul județului **industria** are o pondere însemnată în economia regiunii, furnizând circa 26% din produsul intern brut județean urmat de **agricultura** cu o pondere de circa 15%.. Principalele domenii industriale existente în județ sunt: industria prelucrătoare (Meva SA – producție material rulant), industria constructoare navale Severnav, industria chimică Combinatul Chimic Romag Prod, prelucrarea lemnului CILDRO SA Celrom SA, Energie electrică și termică Sistemul Hidroenergetic Portile de Fier I și II, respectiv Romag Termo.

Construcțiile au o pondere peste media națională (6%), situându-se în jurul a 8.9% din produsul intern brut județean. În cadrul **serviciilor**, cu o contribuție în PIB-ul regiunii de 49,5%, puțin peste media națională (peste 45%), sunt de remarcat serviciile de „învățământ, sănătate și asistență socială, administrație publică și apărare” cu o contribuție de circa 11,6% și „tranzacțiile imobiliare, servicii prestate întreprinderilor” cu peste 11.6%.

Ca urmare a unor dezechilibre structurale accentuate, cât și a deficitului de performanță economică și competitivitate **populația ocupată** a înregistrat scăderi continue până în anul 2006,

În anul 2002 **populația cupată civilă era de 111,7mii persoane** și deținea 11257 de șomeri înregistrați și o rată a somajului de 9,2%.

CLDPS MEHEDINTI 2008

Agricultura reprezintă una din ocupațiile de bază ale locuitorilor -50.7 mii, ponderea ocupării în agricultură fiind de 45,3%,. serviciile comerciale 9,4 mii 8,4% iar industria și construcțiile 20,9 respectiv 6,5 dețin împreună 24,5%.

Valoarea PIB/locuitor este un indicator sintetic utilizat pentru aprecierea gradului de dezvoltare.

Tabelul 3.2

Creșterea reală a PIB față de anul anterior						
	2005	2006	2007	2008	2009	2010
Mehedinți	-8,5	7,1	6,9	6,8	6,3	6,1

Sursa: Comisia Națională de Prognoză (CNP), "Proiecția principalilor indicatori economico – sociali în profil teritorial până în 2010" (febr.2008) www.cnp.ro/user/repository/anexe_regiuni.pdf

Analiza comparativă pe județe a datelor din prognoza realizată de CNP permite evidențierea atât a evoluțiilor prognozate cât și a disparităților intra-regionale privind valoarea PIB/locuitor. Din punctul de vedere al acestui indicator, disparitățile intra-regionale se mențin pe toată perioada 2005-2010.

Tabelul 3.3

Proiecția PIB/loc. - Euro						
	2005	2006	2007	2008	2009	2010
Mehedinți	2506,9	3292,3	4061,2	4654,8	5308,3	6006,6

Valoarea adăugată brută (VAB) reprezintă valoarea nou creată (rezultată din valoarea noilor produse și servicii create minus valoarea consumului intermediar pentru producerea acestora). Comparatia cu celelalte județe ale regiunii a structurii VAB în 2005 evidențiază următoarele aspecte relevante (Anexa 2a)

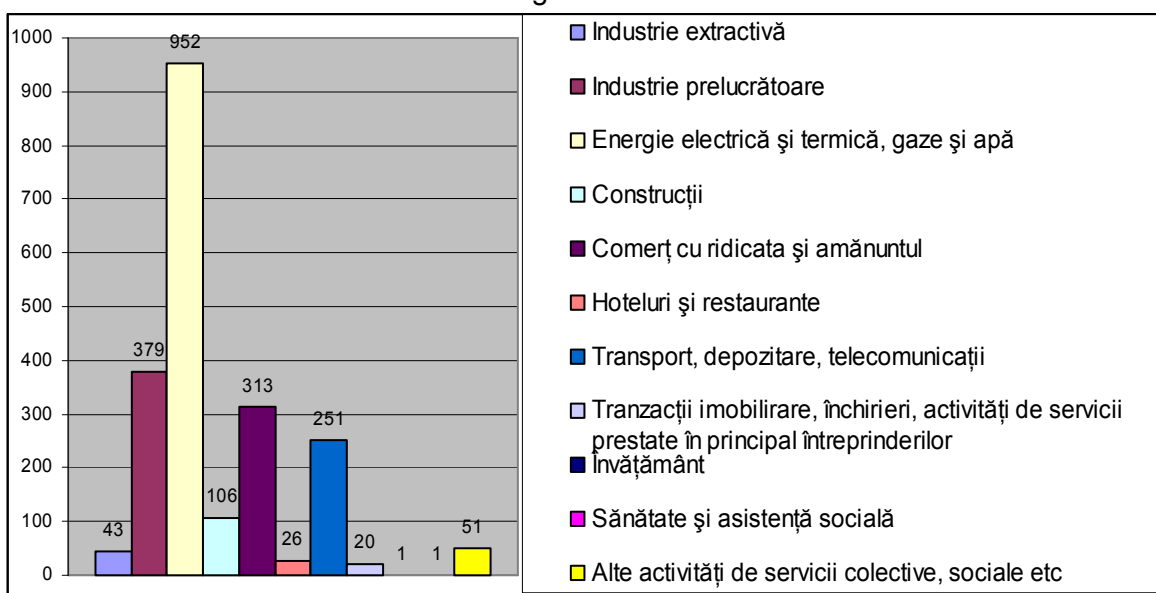
Mehedinți: a doua pondere din regiune a VAB în agricultură și silvicultură (15%). Pondere în industria prelucrătoare (17,3%) - sub media regională și sub cea națională. Energie electrică, termică, gaze și apă (7,5%) peste media națională și cea regională. Dintre servicii (49,6% din VAB, sub media națională, dar peste cea regională) se detașează domeniul „tranzacții imobiliare, prestări servicii pentru întreprinderi” (11,7%) și „administrație publică și apărare” (10%). Construcțiile (9%) (mai mult decât media națională și regională).

3.2 Investiții brute

În ceea ce privește cifra de afaceri, investițiile brute și personalul unităților locale active, din industrie, construcții, comerț și alte servicii, pe activități ale economiei naționale, la nivelul anului 2003, în județul Mehedinți investițiile brute sunt următoarele: (se raportează la valoarea de 1000 miliarde de lei).

CLDPS MEHEDINTI 2008

Figura 3.2.1



Sursa INS – Anuarul Statistic 2006

Din totalul inversițiilor brute pe anul 2003 în județul Mehedinți (2143 miliarde lei), 44,4% sunt investiții în Energie electrică și termică, gaze și apă, 17,68% Industrie prelucrătoare și numai 0,093% investiții brute cumulate în domeniile Învățământ, Sănătate și asistență socială.

Investițiile brute ale unităților locale active din industrie, construcții, comerț și alte servicii în anul 2006

Tabelul 3.7
Milioane lei RON

Județul Mehedinți	2006
industrie extractiva	36
industrie prelucratoare	137
energie electrica, termica, gaze și apa	358
construcții	46
comerț	60
hoteluri și restaurante	5
transport, depozitare și comunicații	69
tranzacții imobiliare si servicii pt. intreprinderi	10
alte activități	3
TOTAL JUDET	724

În anul -2006 valoarea investițiilor brute a cunoscut creșteri importante în domenii ca: industrie cu 73,37% din total investiții tranzacții imobiliare, din care cea mai mare valoare este pentru energie electrică, termică și gaze naturale 49% din total investiții urmata de industria prelucrătoare cu 18,9% comerț (cu 8,2%), transport, depozitare și comunicații (cu 9,5%).

3.3 Întreprinderi mici și mijlocii

La nivelul județului Mehedinți situația IMM se prezintă astfel:
Unitățile locale active din industrie, construcții, comerț și alte servicii, pe activități și clase de mărime, în anul 2006

CLDPS MEHEDINTI
2008

Tabel 3.3.1

număr unități

Județul Activități (secțiuni CAEN, Rev. 1)	Total	din care: pe clase de mărime, după numărul de salariați			
		0-9	10-49	50-249	250 peste și
Mehedinți	3477	3087	279	85	26
Industrie extractivă	14	8	2	1	3
Industrie prelucrătoare	394	290	59	32	13
Energie electrică și termică, gaze și apă	14	2	3	6	3
Construcții	187	131	36	18	2
Comerț cu ridicata și cu amănuntul, repararea și întreținerea autovehiculelor și motocicletelor și a bunurilor personale și casnice	2054	1917	125	11	1
Hoteluri și restaurante	225	207	16	1	1
Transport, depozitare și comunicații	236	206	18	9	3
Tranzacții imobiliare, închirieri și activități de servicii prestate în principal întreprinderilor	260	241	14	5	-
Învățământ ¹⁾	8	8	-	-	-
Sănătate și asistență socială ¹⁾	25	24	1	-	-
Alte activități de servicii colective, sociale și personale	60	53	5	2	-

¹⁾ Include numai unitățile locale cu activitate de învățământ sau sănătate și asistență socială, organizate ca societăți comerciale.

Sursa: Direcția Județeană de Statistică Mehedinți, 2006

PRINCIPALII INDICATORI ECONOMICO-SOCIALI ÎN PERIOADA 1.I – 31.V. 2007

Producția industrială realizată în perioada 1 I – 31 V 2007 este mai mare cu 13,8% față de cea realizată în perioada corespunzătoare din anul 2006.

Creșterea a fost de 21,3% în industria extractivă, de 14,7% în industria prelucrătoare și de 11,3 % în industria energiei electrice și termice, gaze și apă.

CLDPS MEHEDINTI 2008

Comparativ cu luna aprilie 2007, în luna mai s-a înregistrat o creștere de 8,0% (a crescut cu 20,8% în industria prelucrătoare, dar a scăzut cu 4,5% în industria extractivă și cu 6,0% în industria energiei electrice și termice, gaze și apă).

Sursa: Direcția Județeană de Statistică Mehedinți, 2007

3.4 Proiecția cererii potențiale de forță de muncă pe activități economice

La nivelul județului **Mehedinți**, rata medie anuală de creștere a valorii adăugate brute, a productivității muncii, a ocupării, precum și contribuția factorului muncă și a factorului capital la creșterea economică sunt prezentate mai jos. Menționăm, necesitatea asigurării contribuției factorului capital la creșterea economică.

Tabel 3.5.1.

Județul Mehedinți	Rata medie anuala proiectata de crestere PIB%	Rata medie de crestere a productivit propusa%	Rata medie de crestere ocup. propusa%
Agricultura, vânătoare și silvicultura	3.0	1.0	-4.0
Pescuit și piscicultură	1.0	0.0	0.0
Industria extractivă	1.2	0.3	0.0
Industria prelucrătoare	4.5	2.0	2.0
Energie electrică, termică, gaze, apă	5.0	0.3	0.0
Construcții	6.0	2.0	1.3
Comerț	5.5	0.5	4.0
Hoteluri și restaurante	5.5	0.0	0.0
Transport, depozitare, comunicații	5.5	0.2	15.0
Intermedieri financiare	6.0	1.0	4.0
Tranzacții imobiliare, închirieri și activități de servicii prestate în special firmelor	5.5	1.0	2.0
Administrație publică și apărare	4.0	1.0	-1.0
Învățământ	4.0	0.0	0.0
Sănătate și asistență socială	4.0	0.0	0.0
Altele	5.0	0.0	0.0

Sursa: Sursa: Institutului Național de Cercetare Științifică în domeniul Muncii și Protecției Sociale, 2006

3.5 Recomandări sistemului ÎPT

- Planul de școlarizare la nivelul județului trebuie să reflecte, prin structura ofertei - proporțional cu nevoile pieței muncii - ponderea crescută a serviciilor, diversitatea activităților industriale, importanța construcțiilor și nevoile de dezvoltare a agriculturii.
- Calificări și curriculum. Adaptările structurale din economie presupun competențe adecvate și o mobilitate ocupațională sporită (inclusiv intersectorială) a forței de muncă. Se desprind două direcții de acțiune la nivel regional și local:
 - aplicarea riguroasă a standardelor de pregătire profesională;
 - adaptări prin curriculum în dezvoltare locală (CDL).
- Ponderea crescândă a IMM reclamă din partea ÎPT un răspuns adecvat la nevoile specifice IMM, de adaptabilitate crescută a forței de muncă la sarcini de lucru diverse, prin:
 - asigurarea unei pregătiri de bază largi, competențe tehnice generale solide
 - consolidarea pregătirii profesionale, indiferent de calificare, cu competențe specifice economiei de piață (competențe antreprenoriale, tehnici de vânzări, marketing, etc.)
 - promovarea învățării pe parcursul întregii vieți

CLDPS MEHEDINTI 2008

- Ca răspuns la schimbările tehnologice și organizaționale induse de investițiile străine și cerințele de competitivitate, trebuie avute în vedere:
 - Creșterea numărului de absolvenți cu nivel 3 de calificare
 - Limbile străine
 - Formarea unor competențe adecvate pentru: noile tehnologii, calitate, design, marketing, tehnici de vânzare
 - Colaborarea între școli pentru calificările care presupun competențe combinate, de exemplu: tehnice și comerciale/economice, tehnice – artistice
 - IT (design, grafică, publicitate, pagini web) etc.
 - Formarea continuă a profesorilor în parteneriat cu întreprinderile
- Ca răspuns la cerințele de mediu pe baza standardelor UE:
 - Dezvoltarea unor competențe de mediu ca parte din pregătirea tehnică generală, indiferent de specialitate prin cuprinderea unui capitol în fiecare CDL.
 - Parteneriatul școală-agenți economici - indiferent de domeniul de pregătire, trebuie să reflecte:
 - diversitatea categoriilor de agenți economici (pe clase de mărime, tipuri de capital, etc.) și de activități producătoare de bunuri și servicii

CLDPS MEHEDINTI 2008

Cap. 4 PIAȚA MUNCII

Definițiile fiecăruia din indicatori și nivelurile de agregare sunt specificate în anexa 1 din prezentul document.

4.1 Forța de muncă – statistici

Piața muncii din județul Mehedinți reflectă în mare tendințele de reducere a populației active și a populației ocupate, menținerea șomajului la valori relative constante (cu excepția perioadelor de recesiune economică), dar și creșterea șomajului de lungă durată de la nivel național și regional. Dezechilibrele provocate de procesul de restructurare a economiei românești, au dat și în județul Mehedinți o nouă dimensiune problemei adaptării forței de muncă la cerințele pieței.

4.2 Populația activă

Populația activă civilă din județul Mehedinți număra în anul 2005, 122,7 mii persoane urmând o scădere în anul 2006 la 112 mii persoane.

Pe medii rezidențiale, populația activă din mediul urban a crescut, pe când populația din mediul rural a avut o tendință constantă de scădere.

Din datele statistice rezultă că, deși rata de activitate totală a scăzut în anul 2006 față de anul 2005 (58,3% față de 59,8%), a crescut rata de activitate în mediul urban (59,2% față de 58,8%) și a scăzut rata de activitate în mediul rural (67,3% față de 67,7%).

tabel nr.4.2.2

Rata activitate*	2002	2003	2004	2005	2006
total	66,8	66,3	65,2	59,8	58,3
urban	59,9	58,9	60,8	58,8	59,2
rural	73,5	73,8	69,9	67,7	67,3
masculin	72,5	71,9	71,9	62,6	68,2
feminin	61,0	60,6	58,4	56,9	57,1

Sursa: INS, Anuarul statistic

În ceea ce privește structura pe vârste a populației active se remarcă o distribuție relativ echilibrată pe cele două sexe. Pe intervalele de vârstă componente, în perioada 2002-2006, se observă o scădere mai pregnantă a participării populației cu vârste cuprinse între 50-64 ani la activitatea economică.

4.3 Populația ocupată

Populația ocupată civilă din județul Mehedinți număra 110,1 mii persoane în 2004, înregistrându-se un trend ascendent, numărând în 2005, 112 mii persoane.

Tabel nr.4.3.1

Structura populației conform Balanței forței de munca, 2000-2005

	Populația activă civilă - mii pers.						Populația ocupată civilă - mii pers.				
	2000	2001	2002	2003	2004	2005	2000	2001	2002	2003	2004

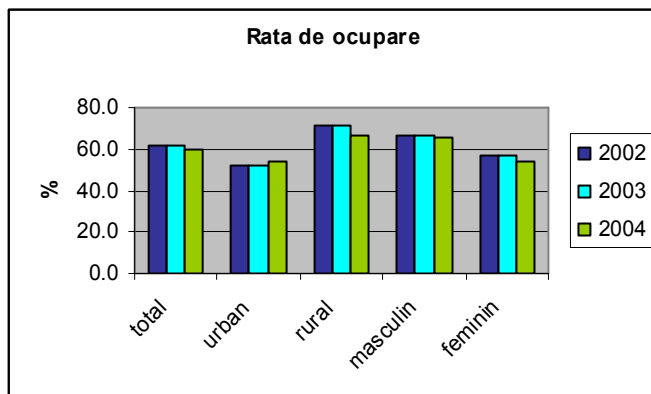
CLDPS MEHEDINTI
2008

Oltenia	1.079,0	1.058,9	966,7	959,4	1013,7		953,5	944,3	879,4	873,7	945,0
Mehedinti	140,9	141,8	126,7	126,8	122,7	123,7	126,3	129,3	115,6	115,6	110,1

Sursa : INS „Balanța forței de muncă” ,2005

Se observă o scădere bruscă a populației ocupate civile în perioada anilor 2001 – 2002 după care se remarcă o valoare aproximativ constantă, ajungând în anul 2004 la 110,1 mii persoane, cu tendințe ascendente pe următorii ani.

Figura 4.3.1



Scăderea continuă a ratei de ocupare (59,9% în anul 2004) este rezultatul declinului economic, a unor dezechilibre structurale accentuate, cât și a deficitului de performanță economică și competitivitate.

Populația ocupată civilă, pe activități ale economiei naționale (la sfârșitul anului) (anexa 4.3)

Tabel 4.3.2.

Județul Mehedinți	1995	2000	2001	2002	2003	2004	2005
Total economie	135,4	126,3	129,3	115,6	115,6	110,1	112,0
Agricultură, vânătoare și silvicultură	62,4	72,0	70,6	60,7	58,1	53,3	53,9
Pescuit și piscicultură	-	-	-	-	-	-	-
Industrie, din care:	27,6	20,7	22,6	22,0	21,8	21,9	21,4
Industrie extractivă	3,3	1,7	1,6	1,6	1,5	1,4	1,5
Industrie prelucrătoare	20,4	15,2	17,1	17,0	16,8	17,1	16,5
Energie electrică și termică, gaze și apă	3,9	3,8	3,9	3,4	3,5	3,4	3,4
Construcții	8,3	4,7	5,2	4,5	5,1	5,1	5,6
Comerț	6,2	6,7	9,3	6,8	8,4	7,6	8,6

CLDPS MEHEDINTI
2008

Hoteluri și restaurante	8,6	1,1	0,7	0,7	0,9	0,5	0,9
Transport, depozitare și comunicații	6,5	4,2	4,2	4,1	4,0	3,5	4,0
Intermedieri financiare	1,0	0,7	0,6	0,7	0,6	0,8	0,8
Tranzacții imobiliare și alte servicii	2,0	2,8	3,2	3,2	4,0	4,3	3,7
Administrație publică și apărare	2,7	2,8	2,8	2,8	2,9	2,5	2,6
Învățământ	5,1	4,8	4,9	4,5	4,6	4,8	4,7
Sănătate și asistență socială	3,8	4,0	4,2	4,2	4,0	4,1	4,2
Celelalte activități ale economiei naționale	1,2	1,8	1,0	1,4	1,2	1,7	1,6

Sursa: Direcția Județeană de Statistică Mehedinți

Distribuția populației ocupate pe sectoare de activitate evidențiază implicarea acesteia în activități agricole într-o proporție semnificativă (48,12% în anul 2005). Se observă o scădere a populației ocupate în agricultură în județ și o creștere nesemnificativă în Comerț și Servicii.

O economie dezvoltată presupune o preponderență a populației ocupate în servicii, o proporție mai mică a populației ocupate în industrie și construcții și o foarte mică proporție a populației ocupate în agricultură, înregistrându-se o inversare a procentelor, cele mai multe persoane fiind ocupate în agricultura, 53,9 mii persoane din totalul de 112,0 mii persoane în economia județului. (tabelul 4.3.2)

4.4 Șomajul

Ca urmare a dezechilibrelor de pe piața muncii (unde oferta de forță de muncă este superioară cererii) și de pe piața bunurilor și serviciilor (unde producția este inferioară cererii) apare fenomenul șomajului.

4.4.1 Șomajul BIM

În intervalul 2002-2005 numărul șomerilor BIM din județul Mehedinți, a avut o creștere oscilantă la 12567 persoane (în anul 2004) și 11737 persoane (în anul 2005).

Tabel 4.4.1.

	Someri - mii pers.					
	2000	2001	2002	2003	2004	2005
Regiunea S-V Oltenia	125,4	109,6	90,9	87,0	68,7	68,9
Mehedinti	11,8	12,5	11,2	11,2	12,6	11,8

Tabelul 4.4.1.2

Județul Mehedinți Anii	Șomerii înregistrați la Agențiile pentru ocuparea forței de muncă (număr persoane)		
	Total	Femei	Bărbați
1995	8949	3945	5004
2000	14570	5869	8701
2001	12463	4991	7472
2002	11126	4547	6579

CLDPS MEHEDINTI
2008

2003	11204	4388	6816
2004	12567	4866	7701
2005	11737	4386	7531

Sursa :Direcția Județeană de statistică Mehedinți

Populația șomeră de sex masculin este preponderentă, reprezentând în anul 2005, 64,16% din totalul înregistrat la nivel județean.

Ca dinamică, sesizăm creșterea populației șomere pe ambele sexe în perioada 1995-2005.

Rata șomaj (BIM)*

Tabel nr. 4.4.1.3

	Someri - mii pers						Rata șomajului %					
	2000	2001	2002	2003	2004	2005	2000	2001	2002	2003	2004	2005
Oltenia	125,4	109,6	90,9	87,0	68,7		11,6	10,4	9,4	9,1	7,5	
Mehedinti	14,6	12,5	11,2	11,2	12,6	11,7	9,5	8,8	7,8	8,8	8,8	9,25

Sursa: Direcția Județeană de statistică Mehedinți

În ceea ce privește structura șomajului pe sexe se observă un procent mare al șomerilor de sex masculin înregistrând în anul 2005 o rată a șomajului de 11,3% față de 7,6% de sex feminin.

4.4.2 Șomajul înregistrat

Șomeri înregistrați și rata șomajului

Județul Mehedinți Anii	Șomerii înregistrați la Agențiile pentru ocuparea forței de muncă (număr persoane)			Rata șomajului (%)		
	Total	Femei	Bărbați	Total	Femei	Bărbați
1995	8949	3945	5004	6,2	6,0	6,4
2000	14570	5869	8701	10,3	8,8	11,8
2001	12463	4991	7472	8,8	7,5	9,9
2002	11126	4547	6579	8,8	7,6	9,8
2003	11204	4388	6816	8,8	7,4	10,1
2004	12567	4866	7701	10,2	8,4	11,9
2005	11737	4386	7351	9,5	7,6	11,3

Sursa :Direcția Județeană de statistică Mehedinți

Cheltuieli cu protecția socială a șomerilor în anii 2002,2003,2004,2005

mii lei RON

CLDPS MEHEDINTI
2008

JUDEȚUL MEHEDINȚI	2002	2003	2004	2005
Total	12642,3	14914,4	15893,1	17009,1
Ajutor de șomaj ¹⁾	4970,7	6915,1	7728,3	7673,1
Ajutor de integrare profesională ²⁾	779,1	677,4	692,9	1332,5
Alocație de sprijin	2008,4	468,5	4,5	-
Cheltuieli pentru formarea profesională	36,0	61,4	45,3	50,1
Plata absolvenților	152,8	449,8	658,5	981,2
Plăți pentru stimularea șomerilor care se angajează înainte de expirarea perioadei de șomaj ³⁾	142,5	388,9	662,6	141,8
Plăți pentru stimularea mobilității forței de muncă ³⁾	19,4	121,3	189,1	149,1
Plăți pentru stimularea angajatorilor care încadrează șomeri din categoria defavorizați ³⁾	38,0	420,2	784,0	1498,5
Plăți compensatorii efectuate în cadrul programelor de restructurare, privatizare și lichidare	791,3	155,2	5,3	-
Alte cheltuieli	3704,1	5256,6	5122,6	5182,8

¹⁾ Inclusiv indemnizația de șomaj acordată persoanelor aflate în șomaj ca urmare a pierderii locului de muncă, conform art. 39 din Legea nr. 76/2002

privind sistemul asigurărilor pentru șomaj și stimularea ocupării forței de muncă și a veniturilor de completare, conform O.U.G. nr. 170/2001

(exclusiv anul 2004), O.U.G. nr. 95/2002, O.U.G. nr. 175/2002, O.U.G. nr. 8/2003, O.U.G. nr. 113/2003 și O.U.G. nr. 115/2003.

²⁾ Inclusiv indemnizația de șomaj acordată absolvenților instituțiilor de învățământ, conform art. 40 din Legea nr. 76/2002 privind sistemul asigurărilor

pentru șomaj și stimularea ocupării forței de muncă.

³⁾ Categoriile noi de cheltuieli, conform Legii nr. 76/2002, privind sistemul asigurărilor pentru șomaj și stimularea forței de muncă.

SURSA : Agenția Națională pentru Ocuparea Forței de Muncă.

Recomandări sistemului ÎPT

Scăderea ratei de ocupare, rata șomajului peste media la nivel național, șomajul ridicat al șomajului tinerilor și șomajul de lungă durată - obligă sistemul de ÎPT la:

- anticiparea nevoilor de calificare și adaptarea ofertei la nevoile pieței muncii
- acțiuni sistematice de informare, orientare și consiliere a elevilor
- abordarea integrată a formării profesionale inițiale și continue, din perspectiva învățării pe parcursul întregii vieți
- implicarea în programele de măsuri active pentru ocuparea forței de muncă, în special în cele privind oferirea unei noi calificări tinerilor care nu și-au găsit un loc de muncă după absolvirea școlii.

CLDPS MEHEDINTI 2008

- parteneriate active cu agenții economici, Agențiile de Ocupare a Forței de Muncă, autorități și alte organizații care pot contribui la integrarea socio-profesională a absolvenților – prioritate permanentă a managementului școlar
- participarea scăzută a forței de muncă în programe de formare continuă - în contrast cu nevoile de formare în creștere (pentru întreprinderi, salariați, șomeri), decurgând din mobilitatea ocupațională accentuată de procesele de restructurare a economiei, nevoile de actualizare și adecvare competențelor la cerințele în schimbare la locul de muncă, etc. - oferă școlilor oportunitatea unei implicării active ca furnizori de formare pentru adulți, având în vedere:
 - creșterea nivelului de calificare a capitalului uman și formarea de noi competențe pentru adaptarea la schimbările tehnologice și organizaționale din întreprinderi
 - adecvarea calificării cu locul de muncă
 - reconversia profesională în funcție de nevoile pieței muncii
 - recunoașterea și valorificarea experienței profesionale și a competențelor dobândite pe cale formală și informală
 - diversificarea ofertei de formare și adaptarea la nevoile grupurilor țintă: ex. programe de formare la distanță, consultanță, etc.

Evoluțiile sectoriale în plan ocupațional, analizele și prognozele privind evoluția cererii și ofertei de forță de muncă - trebuie avute în vedere pentru:

- Planificarea strategică pe termen lung a ofertei de calificare, corelată la toate nivelurile decizionale: regional (PRAI), județean (PLAI), unitate școlară (PAS)
- Identificarea și eliminarea unor dezechilibre între planurile de școlarizare și nevoile de calificare
- Planul de școlarizare trebuie să reflecte ponderea crescută a serviciilor, nevoile în creștere în construcții, calificările necesare ramurilor industriale cu potențial competitiv (cu accent pe creșterea nivelului de calificare și noile tehnologii), prioritățile strategice sectoriale pentru agricultură și dezvoltarea rurală.

Cap. 5 EDUCAȚIA

5.1 Contextul de politici educaționale

Politica în domeniul educației are la bază următoarele obiective prioritare:

- Creșterea calității actului educațional, ca bază a realizării societății bazată pe cunoaștere în România.
- Dezvoltarea personală a elevilor din perspective învățării permanente.
- Asigurarea pregătirii resurselor umane prin învățământul preuniversitar și prin învățarea permanentă.
- Dezvoltarea coeziunii sociale și creșterea participării cetățenilor la programele de dezvoltare economică și socială a comunităților sociale.
- Realizarea echității în educație.
- Asigurarea educației de bază pentru toți cetățenii; formarea competențelor.

Prin strategia de reformă a învățământului preuniversitar Ministerul Educației și Cercetării a prevăzut ca durata învățământului obligatoriu să fie de 10 ani. Strategia formării profesionale, înțeleasă ca parte a reformei globale a sistemului educațional, include organizarea învățământului profesional și tehnic prin două rute educaționale:

1. ruta liceală tehnologică directă (4 ani) care constă în :

- ciclul inferior al liceului (2 ani de studiu)
- ciclul superior al liceului (2 ani de studiu)

finalizată cu nivelul 3 de calificare

2. ruta de profesionalizare progresivă (2+1+2 ani) care constă în:

- școala de arte și meserii (2 ani de studiu), finalizată cu nivelul 1 de calificare
- anul de completare (1 an de studiu), finalizat cu nivelul 2 de calificare
- ciclul superior al liceului (2 ani de studiu), finalizat cu nivelul 3 de calificare.

Cele 2 rute de formare se finalizează cu bacalaureat și permit continuarea studiilor prin învățământ postliceal sau universitar.

Indicatorii pentru educație

Definițiile fiecăruia din indicatori și nivelurile de agregare sunt specificate în anexa 1

5.2 Indicatori de context specifici

5.2.1 Populația școlară

Indicatorii privind contextul demografic care interesează învățământul profesional și tehnic (ÎPT) sunt prezentați detaliat și analizați în **capitolul 2** împreună cu implicațiile pentru ÎPT și se referă la: structura și evoluția populației pe grupe de vârstă, medii de rezidență și sex, migrație, structura etnică.

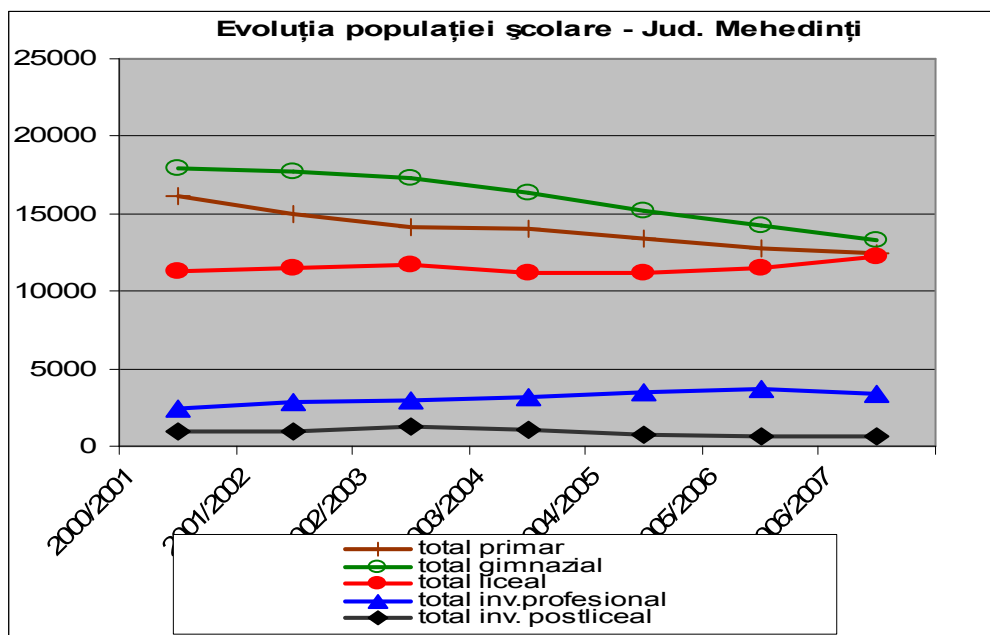
Populația școlară totală ([Anexa 5.a](#))

Începând cu anul școlar 2000/2001 **populația școlară totală** a județului Mehedinți a cunoscut o dinamică negativă (figura 5.2.1.1), fenomen manifestat în paralel cu scăderea populației totale a regiunii, în perioada de analiză populația școlară totală diminuându-se cu 8% în anul școlar 2006/2007 față de anul școlar 2000/2001.

Jud Mehedinți	2000/2001	2001/2002	2002/2003	2003/2004	2004/2005	2005/2006	2006/2007
total populație școlară	59141.0	59702.0	59470.0	58230.0	56474.0	55597.0	54,447
M	30447.0	30344.0	30122.0	29796.0	29107.0	28619.0	26,556
F	28694.0	29364.0	29348.0	28434.0	27367.0	26978.0	27,921
urban*	36937.0	37999.0	37677.0	36921.0	35539.0	35129.0	34,723
rural*	22204.0	21709.0	21793.0	21309.0	20935.0	20468.0	19,754

Figura 5.2.1.

CLDPS MEHEDINTI
2008



Sursa: date furnizate de INS

Raportat pe nivele de educație, numărul de elevi cuprinși în învățământul postliceal și gimnazial au cunoscut cele mai mari scăderi, cu 39.7% respectiv 26.2%, urmate de populația școlară de nivel primar cu 23.2%, în timp ce populațiile școlare de nivel preșcolar a scăzut cu doar 2.6%, în timp ce nivelul liceal și superior au înregistrat creșteri 1.07%, respectiv 2,79%.

Numărul de elevi cuprinși în învățământul profesional (școală de arte și meserii), a înregistrat o creștere semnificativă pe parcursul perioadei de analiză, valoarea înregistrată în anul școlar 2005/2006 crescând cu 1.54% față de valoarea corespunzătoare a anului de bază dar în anul școlar 2006/2007 comparativ cu 2005/2006 a scăzut 8.3% .

Populația școlară urbană (Anexa 5.a.) a judetului Mehedinți, în perioada de analiză s-a diminuat cu 6%. Dar in același timp s-a diminuat și **Populația școlară rurală** cu 11,1%

	2000/2001	2001/2002	2002/2003	2003/2004	2004/2005	2005/2006	2006/2007
total inv.profesional	2384.0	2816.0	2966.0	3215.0	3519.0	3690.0	3,386
M	1751.0	1952.0	2011.0	2123.0	2271.0	2423.0	1,225
F	633.0	864.0	955.0	1092.0	1248.0	1267.0	2,161
urban*	1975.0	2329.0	2494.0	2773.0	2945.0	3053.0	2,871
rural*	409.0	487.0	472.0	442.0	574.0	637.0	515

Pe nivele de educație, populațiile școlare urbane de nivel primar, gimnazial, nivel preșcolar și postliceal au cunoscut scăderi cu 30%, 32.2%, 2,2% respectiv 39.7%, în timp ce populațiile școlare urbane de nivel liceal și superior au înregistrat creșteri cu 1,05%, respectiv 2.79%.

Populația școlară urbană cuprinsă în învățământul profesional, a înregistrat pe parcursul perioadei de analiză o creștere de 1.45 % și în anul școlar 2006/2007 a scăzut la 6% .

Populația școlară rurală (Anexa 5.a.) a cunoscut, de asemenea, o reducere semnificativă, cu 11,1%, în perioada 2000 - 2007, superioară nivelului de descreștere din mediul urban, fenomenul acutizându-se începând cu anul școlar 2003/2004

Pe nivele de educație, numărul elevilor cuprinși în învățământul liceal și profesional au înregistrat creșteri de 1.31%, respectiv 1.24%, în timp ce populațiile școlare rurale de nivel preșcolar, primar și gimnazial au înregistrat scăderi de 16.6%, 15,6% respectiv 18%. La nivelul anului școlar 2005/2006 și 2006/2007 populațiile școlare de nivel postliceal și universitar au valoarea 0 (analiza a fost făcută pe mediul de rezidență a unităților de învățământ).

Structura pe sexe a populației școlare totale a judetului Mehedinți, în perioada de analiză s-a diminuat cu 12% la feminin și 6% la masculin .

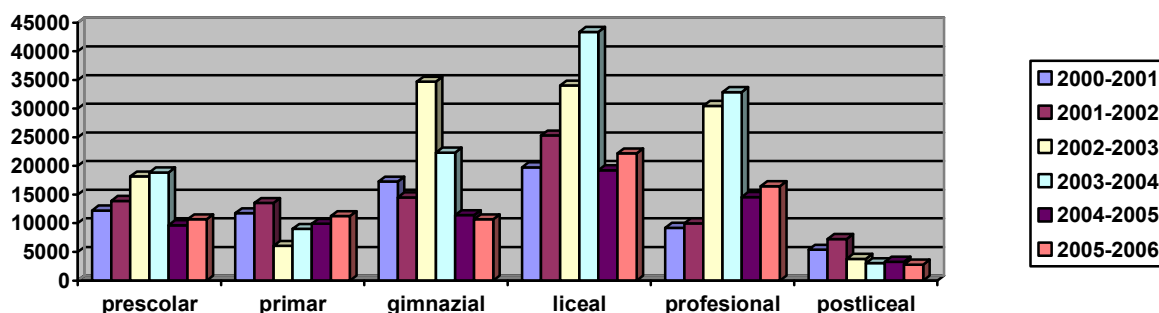
5.3 Indicatori de intrare

5.3.1 Cheltuieli publice pe elev 2000-2006 ([Anexa 5.3.1](#))

Evoluția costurilor medii pe elev (fig. 5.2.9), pe nivele de educație, arată că la liceu sunt cele mai mari cheltuieli și cele mai mici la învățământul primar, excluzând învățământul postliceal care are finanțare prin taxe

Figura 5.2.9

Cheltuieli publice/elev 2006-2006



Descentralizarea învățământului, prin trecerea deciziei de la nivel central la nivel local, din punct de vedere financiar vizează :

▪ **La nivel județean**

- Repartizarea la consiliile locale a fondurilor primite de la bugetul de stat pentru învățământ, pe baza unei formule de finanțare;
- Repartizarea la consiliile locale de sume din fondul de echilibrare al bugetelor locale, pe baza unor indicatori specifici de alocare;

▪ **La nivel local**

- Aprobarea bugetului propus de școală;
- Alocarea către școli a fondurilor necesare, ca sumă globală, ținându-se seama, prioritar, de costul standard pe elev pentru :
 - Cheltuieli de personal
 - Cheltuieli materiale și servicii
 - Cheltuieli cu bursele elevilor
 - Cheltuieli cu manualele școlare
 - Cheltuieli cu perfecționarea profesională a personalului didactic, auxiliar și nedidactic
 - Cheltuieli pentru concursuri școlare și activități educative, cultural-artistice, sportive, turistice
 - Asigurarea fondurilor pentru finanțarea complementară și realizarea activităților de investiții, reparații și modernizări

▪ **La nivelul școlii**

- Proiectarea bugetului
- Execuția bugetului
- Dezvoltarea surselor de venituri proprii ale școlii și utilizarea independentă a acestora

Surse de finanțare:

- bugetul de stat va acorda bugetelor locale subvenții care să acopere nevoile de costuri standard pentru cheltuielile de personal și o parte din cheltuielile materiale curente. De asemenea, va susține finanțarea unor programe anuale și multianuale de investiții în învățământ, precum și a unor programe de sprijin social al elevilor;

CLDPS MEHEDINTI 2008

- b). Consiliile Județene vor acorda bugetelor locale subvenții din fondul de echilibrare a bugetelor locale. În acest sens, între indicatorii de alocare a fondurilor vor fi incluși și indicatori care să vizeze situația demografică a populației școlare, ponderea elevilor de alte naționalități, severitatea dezavantajelor de ordin economic și social al elevilor, etc.;
- c). Consiliile Locale vor aloca unităților de învățământ fondurile într-un volum care să asigure nivelul cheltuielilor aprobate prin bugetele acestora ținând seamă de nevoile reale de fonduri ale fiecărei unități, de costurile standard/elev și de performanțele școlare și manageriale ale acestora.

5.3.2 Numărul de elevi care revine unui cadru didactic ([Anexa 5.3.2](#))

Din datele administrative ale ISJ se relevă faptul că, în învățământul liceal și profesional, numărul de elevi care revine unui cadru didactic este în ușoară creștere pe perioada anilor școlari 2002/2003- 2005/2006, media situându-se la 14,5 elevi/cadru didactic în anul 2005-2006.

5.3.3 Resursele umane din ÎPT ([Anexa 5.3.3](#))

Analiza asupra profesorilor de discipline tehnice și a maiștrilor instructori, realizată din datele furnizate de ISJ pentru anul 2006-2007, a vizat următoarele aspecte:

- concordanța dintre specializările cadrelor didactice și tendințele pe termen lung a calificărilor relevante în regiune; cadre didactice cu a doua specializare
- analiza specializărilor pe grupe de vârstă, specializări excedente și deficitare

Constatări:

- încă există un excedent de cadre didactice titulare de mecanică;
- procentul cadrelor didactice pentru specializări cerute pe piața muncii (construcții, comerț, industrie alimentară, turism și alimentație publică, și estetica și igiena corpului omenesc) este încă sub necesar;
- se observă însă și domenii –tehnici poligrafice și materiale de construcții- în care se manifestă acut lipsa de cadre specializate.

5.4 Indicatori de ieșire

5.4.1 Gradul de cuprindere în învățământ al populației de 3-23 ani ([Anexa 5.4.1 Mh](#))

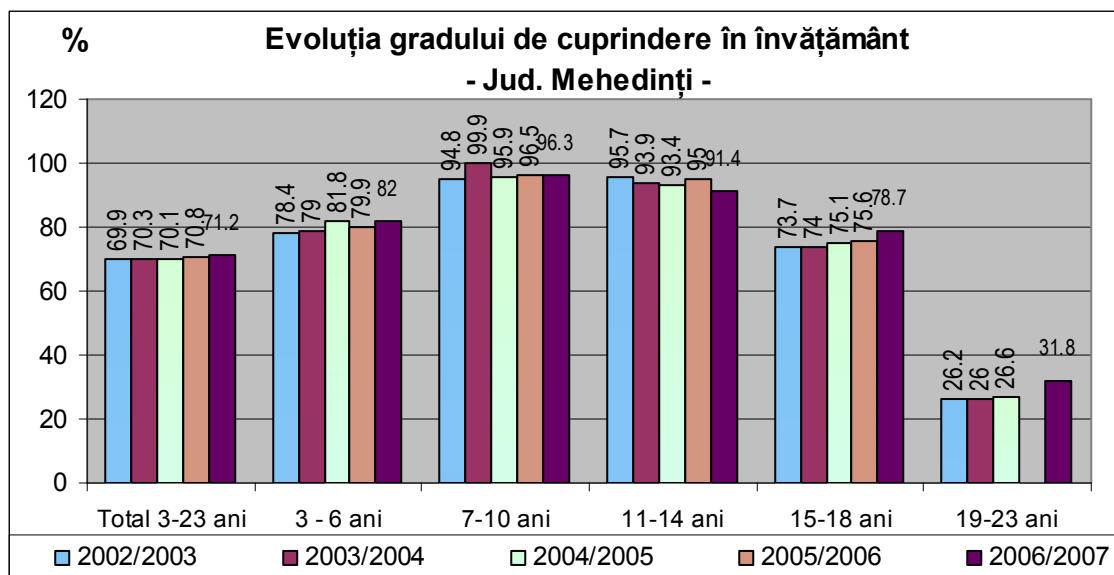
Gradul de cuprindere în învățământ al populației de vârstă școlară (3-23 ani), în perioada anilor școlari 2002-2003 -/ 2006-2007 a avut o evoluție ascendentă de la 69.9% în 2002-2003 până la 71.2% în anul 2006-2007.

Cuprinderea într-o formă de învățământ are cele mai mari valori în perioada de analiză pentru elevii de vârstă cuprinsă între 7 și 10 ani (peste 96.3%).

Tinerii de vârstă 15-18 ani sunt cuprinși într-o formă de învățământ în procent de peste 78.7% în perioada de analiză, ceea ce este sub benchmark-ul european de 85%. Se impun măsuri active din partea tuturor factorilor interesați pentru a cuprinde într-o formă de învățământ un număr cât mai mare de tineri.

Gradul cel mai scăzut de cuprindere se regăsește la segmentul de populație cu vârsta între 19 și 23 de ani (între 26.3 și 31.8%). Acesta se datorează situației financiare precare, migrației forței de muncă tinere în afara țării, slabei motivații profesionale, sau angajării pe piața muncii fără a mai continua o formă de învățământ postliceală sau universitară. De asemenea, gradul de cuprindere arată o diferență nesemnificativă pe sexe, sub 1%, încadrându-se în procentul populației pe țară (49% bărbați, 51% femei).

CLDPS MEHEDINTI
2008



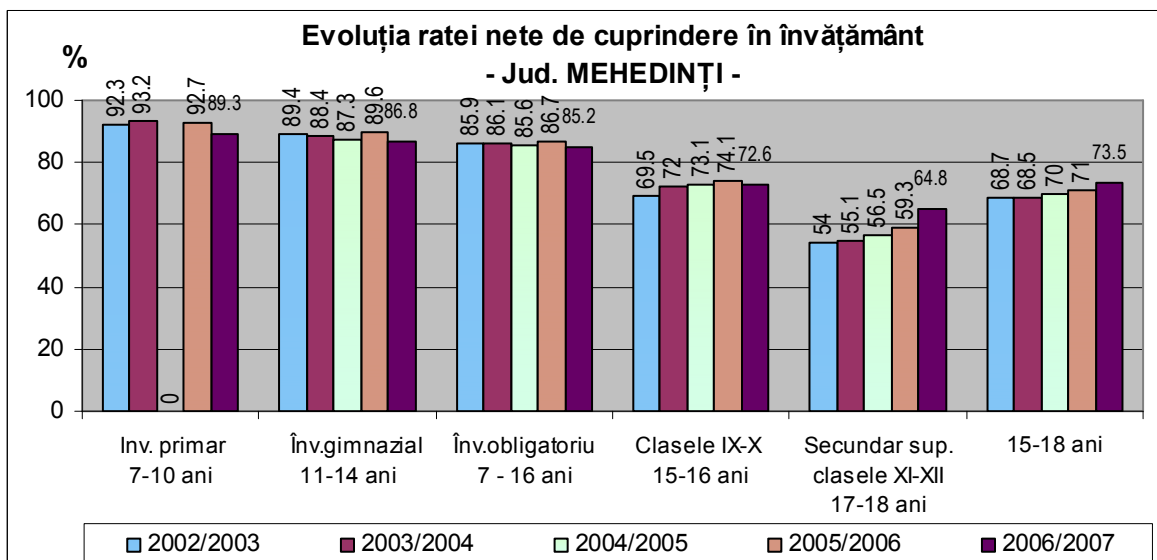
Sursa: INS

5.4.2 Rata netă de cuprindere în învățământ (anexa 5.4.2 Mh)

Pe total populație școlară (3-23 ani) rata netă de cuprindere se situează, în perioada de referință, în jurul valorii de 62 %.

Procentul este mult sub benchmark-ul european care prevede ca până anul 2010 85% din populația școlară să finalizeze ciclul superior al liceului. Această discrepantă constituie o prioritate și se va avea în vedere la proiectarea planurilor de școlarizare

Este de remarcat, de asemenea, rata scăzută de cuprindere în învățământ din mediul rural, acest lucru datorându-se și faptului că în mediul rural rețeaua școlară pentru liceu și SAM este mai puțin dezvoltată. Prin acțiunile propuse se va avea în vedere dezvoltarea rețelei școlare liceale și a campusurilor educaționale în mediul rural.

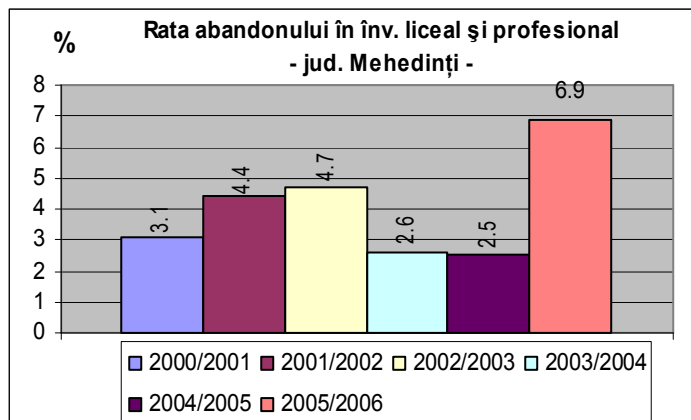


SURSA: INS

5.4.3. Rata abandonului anual (anexa 5.4.3 Mh)

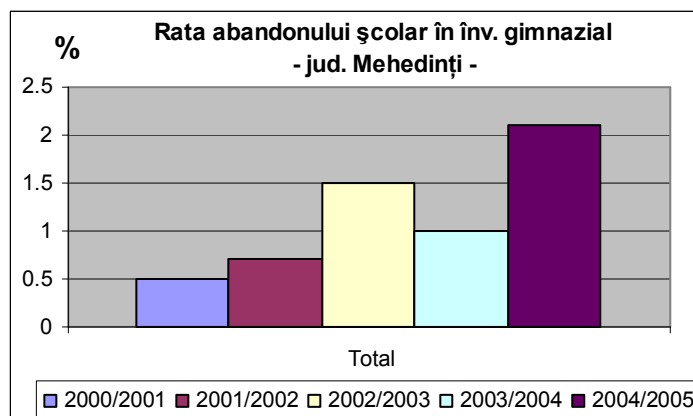
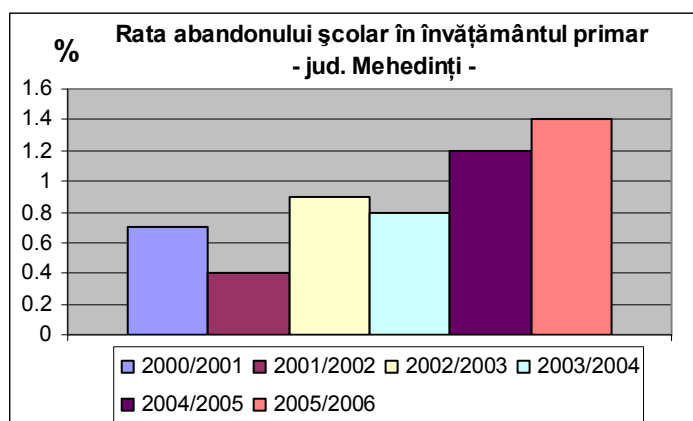
În perioada anilor școlari 2000/2001-2005/2006 abandonul școlar ,pe toate nivelele, are un trend preponderent ascendent. Cea mai mare rată a abandonului școlar, în învățământul liceal și profesional, este fluctuantă cu un maxim de 6,9% în 2005-2006 pornind de la 3,1% în anul școlar 2000/2001 și cu un minim în anul școlar 2004/2005 de 2,5%.

CLDPS MEHEDINTI 2008



Sursa: INS, 2007

Din analiza datelor se observă că cea mai scăzută rată de abandon pe toată perioada analizată se regăsește în învățământul primar (maxim 1,2% în anul școlar 2005-2006),



Sursa: INS, 2007

5.4.4 Rata de absolvire [\(anexa 5.4.4\)](#)

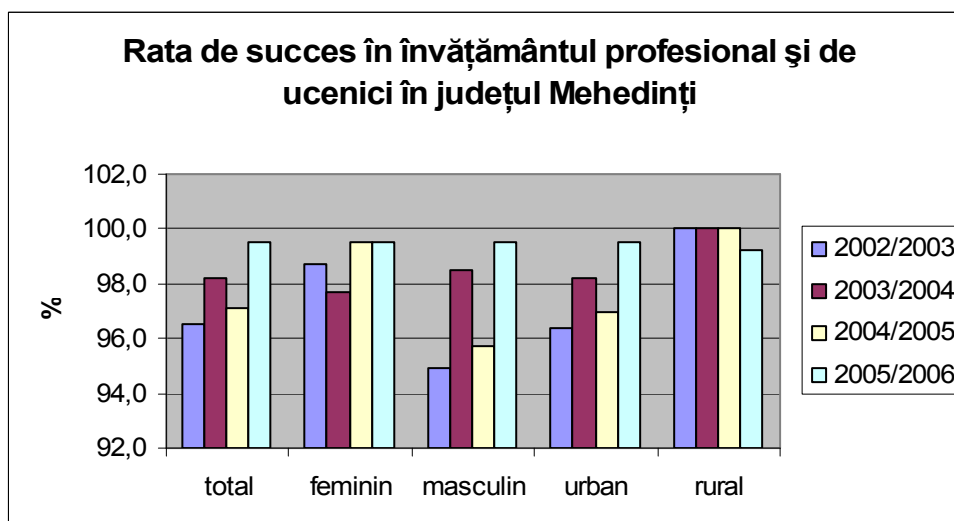
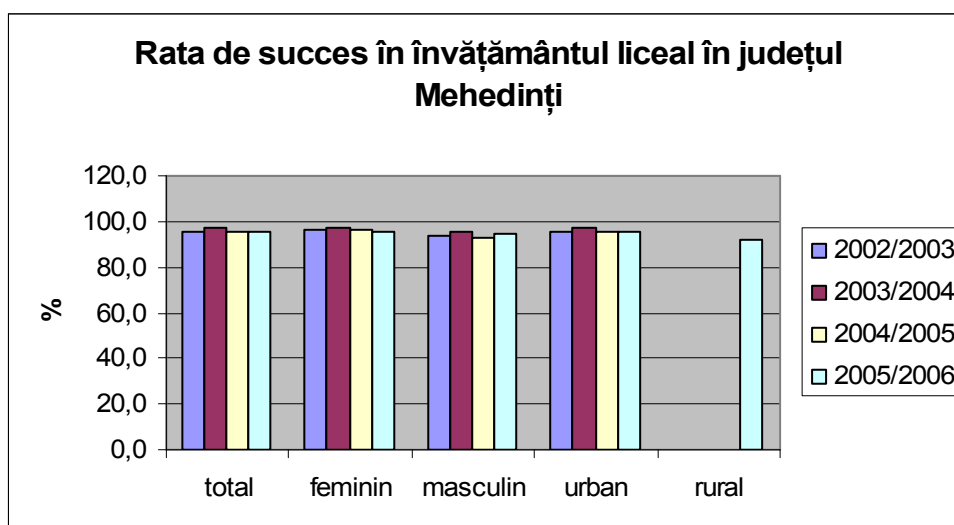
În perioada anilor școlari 2000-2001 până în 2005-2006, se observă o creștere a ratei de absolvire, în special în mediul urban, deoarece își completează studiile și o parte din elevii care au abandonat în seriile anterioare. În mediul rural procentul este mai mic mai ales datorită situației financiare precare.

CLDPS MEHEDINTI 2008

De remarcat este faptul că, în ultimii doi ani școlari, rata de absolvire totală a crescut atât la învățământul liceal, dar mai ales la învățământul profesional (de la 40% în 2004-2005 la 44,4% în 2005-2006). Deși se menține la valori relativ scăzute, interesul tinerilor pentru absolvirea unei forme de învățământ profesional și tehnic este în creștere.

5.4.5 Rata de succes ([Anexa 5.4.5](#))

În perioada 2002-2003 pînă în 2005-2006 rata de succes a absolvenților din învățământul liceal a fost fluctuantă (95-96,9%) iar în învățământul profesional s-a constatat o ușoară creștere (97,1%- 99.5%). De remarcat procentul mai ridicat în mediul urban și la persoanele de sex feminin.



Sursa: INS

5.4.6 Rata de tranziție la următorul nivel ISCED ([Anexa 5.4.6](#))

De la INS s-au primit numai date referitoare la rata totală de tranziție în învățământul secundar superior.

Procentual, se observă o creștere constantă a ratei totale de tranziție în ultimii trei ani școlari. (de la 90.6% în 2000-2001 la 98% în 2005-2006, iar în 2006-2007 apare o scădere la 97%), dar se constată diferențe semnificative între mediul urban (peste 100%) și cel rural (21,1%). Absolvenții de învățământ secundar inferior din mediul rural își continuă studiile în procent destul de scăzut, acest lucru datorându-se mai ales condițiilor socio-economice

CLDPS MEHEDINTI
2008

precare, dar și numărului mic de unități școlare existente, care nu pot asigura cuprinderea în procent de 100% a absolvenților de învățământ secundar inferior.

Județul	An școlar	total	feminin	masculin	urban	rural
Mehedinți	2000/2001	90.6	89.3	91.8	125.6	35.5
	2001/2002	93.4	93.7	93.1	131.2	33
	2002/2003	93.4	92.7	94.2	137.1	28
	2003/2004	93.6	92.2	94.9	139.4	27.5
	2004/2005	79.4	76.4	82.4	117.4	25.1
	2005/2006	98	96.3	99.7	143.7	29.8
	2006/2007	97	100.8	93.5	152	21.1

Sursa: INS

5.5 Indicatori de proces

5.5.1 Mecanisme decizionale și descentralizarea funcțională în ÎPT

Strategia de descentralizare a învățământului preuniversitar vizează transferul de autoritate, responsabilitate și resurse în privința luării deciziilor și a managementului general și financiar către unitățile de învățământ și comunitatea locală.

Descentralizarea funcțională implică și antrenarea sporită în mecanismele decizionale a partenerilor sociali, pentru a garanta apropierea deciziei de beneficiarii serviciului public de educație. Cadrul instituțional pentru dezvoltarea parteneriatului social în educație și formare profesională se bazează pe structurile consultative inițiate în sprijinul deciziei la nivel local și regional.

Aceste structuri sunt:

- La nivel local (județean): Comitetul Local de Dezvoltare a Parteneriatului Social (CLDPS) – ca structură consultativ al Inspectoratelor școlare județene
- La nivelul școlilor: Consiliile de administrație/Consiliile școlare
- La nivel național: Comitetele sectoriale.

Principalele atribuții în procesul de planificare în ÎPT ale structurilor menționate sunt următoarele:

- Comitetele sectoriale (la nivel național): validarea Standarde de Pregătire Profesională.
- Consorțiul Regional: identificarea nevoilor de calificare la nivel regional, elaborarea Planurilor Regionale de Acțiune pe termen lung pentru ÎPT (PRAI)
- CLDPS: identificarea nevoilor de calificare la nivel județean și elaborarea Planurilor Locale de Acțiune pe termen lung pentru ÎPT (PLAI); avizarea planurilor anuale de școlarizare
- Consiliile de administrație / Consiliile școlare: sprijinirea elaborării și avizarea Planului de Acțiune a Școlii (PAS)

În cadrul programului multianual Phare TVET, Consorțiul Regional și Comitetele locale au fost antrenate în elaborarea, respectiv actualizarea anuală a documentelor de planificare strategică pe termen lung la nivel regional (PRAI) și local (PLAI), pe baza cărora la nivelul fiecărei școli din program au fost elaborate planuri școlare de acțiune (PAS).

La nivelul unităților școlare, principalul instrument de planificare strategică pe baza analizei mediului intern (autoevaluare) și extern este concretizat prin Planurile de acțiune ale școlilor (PAS) Școlile cuprinse în programul Phare TVET au beneficiat de formare și asistență pentru elaborarea PAS și în raport cu PRAI și PLAI. Începând cu anul școlar 2006-2007 s-a generalizat elaborarea Planurilor de acțiune ale școlilor (PAS) pentru toate unitățile de învățământ profesional și tehnic. În sprijinul elaborării documentului, școlile au beneficiat de formare și asistență din partea unităților de învățământ cuprinse în programul Phare 2003 și a inspectoratelor școlare.

Având în vedere mecanismele de finanțare în vigoare și autonomia comunității locale, este esențială antrenarea autorităților locale în procesul de planificare strategică pe termen lung în ÎPT.

Principalele probleme identificate în cadrul acestui proces sunt referitoare la:

- slaba legătură și controlul redus între nivelul regional de planificare și nivelul decizional în învățământ (inspectoratele școlare județene și școlile, autoritățile locale)
- finanțarea învățământului preponderent centrată pe activitățile curente / pe termen scurt și foarte puțin pe nevoile și prioritățile pe termen lung
- antrenarea insuficientă a agenților economici în efortul de planificare pe termen lung în ÎPT
- neimplicarea sau implicarea formală a partenerilor din Consiliile de Administrație ale Școlilor în procesul de planificare pe termen lung la nivelul școlii

Un alt domeniu al descentralizării funcționale este **curriculum în dezvoltare locală** (CDL – componentă importantă a planului de învățământ la școala de arte și meserii) care vizează adaptarea conținutului pregătirii la cerințele locale din partea beneficiarilor instruirii (agenți economici, comunitate locală, elevi).

Din păcate, în practică se constată de multe ori o antrenare redusă sau formală din partea școlilor a agenților economici în elaborarea CDL.

Un alt aspect de importanță strategică și practică pentru validarea rezultatelor procesului de ÎPT este în legătură cu organizarea și derularea examenelor de absolvire, care conform metodologiilor în vigoare implică obligatoriu cooptarea agenților economici ca membri ai comisiilor de examinare. Rezultatele absolvenților la aceste examene (cu procent de reușită apropiat de 100%) oferă motive de îndoială cu privire la efectivitatea participării agenților economici în cadrul acestora.

5.5.2 Asigurarea calității în ÎPT

Nevoia unor mecanisme reglementate de asigurare a calității serviciilor de educație și formare profesională care să garanteze aplicarea riguroasă a standardelor de pregătire și satisfacția beneficiarilor (forța de muncă și angajatorii) a condus la adoptarea Legii nr. 87 din 13 aprilie 2006 pentru aprobarea Ordonanței de urgență a Guvernului nr. 75/12.07.2005 privind asigurarea calității educației.

La nivel național, activitățile privind asigurarea calității în sistemul național de învățământ sunt coordonate de către cele două agenții nou înființate – ARACIP (pentru învățământul preuniversitar), respectiv ARACIS (pentru învățământul superior).

În ÎPT, introducerea unui sistem de asigurare a calității în educație s-a generalizat începând cu anul școlar 2006-2007 pentru toate unitățile de învățământ, mai întâi aplicându-se principiul 5 al calității – “predarea și învățarea”, urmând să se extindă treptat aplicarea pentru toate cele 8 principii.

Mecanismul de asigurare a calității utilizat este construit pe autoevaluarea din partea școlii, confruntată cu evaluarea externă (prin inspecție școlară), ambele fiind structurate pe același set de indicatori (descriptori de performanță). Rezultatele evaluării se regăsesc în planurile de îmbunătățire a calității.

Centrele de resurse și școlile de aplicație din Programul Phare TVET care au beneficiat de formare și asistență în acest scop, au sarcina de a disemina și de asista implementarea sistemului de asigurare a calității în celelalte școli din regiune.

Introducerea unui sistem de asigurare a calității în ÎPT va furniza pentru procesul de planificare strategică la toate nivelurile (planurile regionale și locale, planurile de acțiune la nivelul școlii) un set de indicatori standard (benchmark) care să faciliteze decidenților comparațiile în cadrul sistemului și compatibilizarea între cerere și ofertă. Conducând la creșterea transparenței față

de beneficiari, mecanismele de asigurare a calității vor avea un impact decisiv în motivarea și implicarea partenerilor sociali în planificarea ofertei și a strategiilor de îmbunătățire.

5.5.3 Serviciile de orientare și consiliere. Opțiunile elevilor

Orientarea și consilierea elevilor, identificată ca problemă la nivelul regiunii, poate fi abordată sub două aspecte:

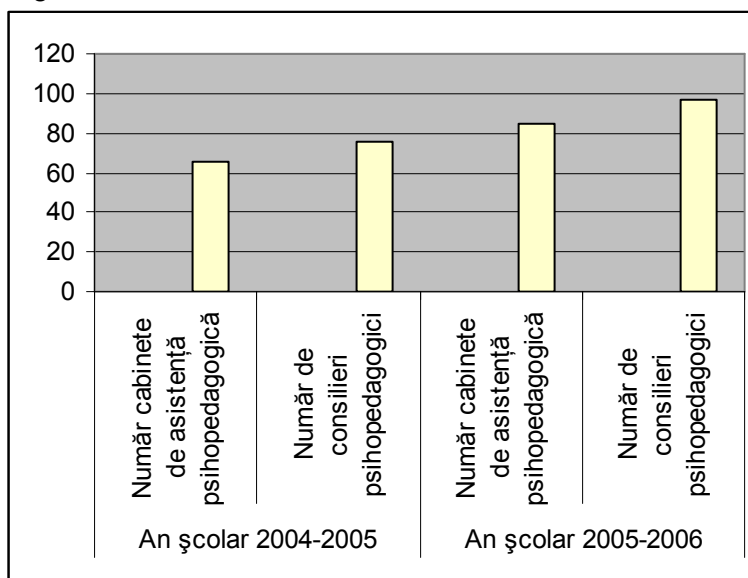
- tendințe și evoluții în sondajele de opinie ale elevilor ;
- creșterea numărului de profesori consilieri în regiune.

Din analiza sondajelor efectuate de Centrele Județene de Asistență Psihopedagogică (CJAPP), privind opțiunile elevilor în anii școlari 2002-2003, 2003-2004, 2004-2005 și 2005-2006, se constată, că se mențin procente ridicate în opțiunile elevilor pentru liceul teoretic și tehnologic, în timp ce opțiunile pentru școala de arte și meserii rămân scăzute.

În mediul rural, opțiunile elevilor și al părinților se îndreaptă către Școala de Arte și Meserii datorită conceptului de meserie, cât și dificultății accesului la învățământul liceal (filiera teoretică, tehnologică, vocațională, care sunt situate în principal în mediul urban) datorate în primul rând problemelor financiare.

Cât privește numărului de profesori consilieri, se remarcă o creștere de 39,47% a numărului acestora în anul școlar 2005-2006 față de anul școlar 2004-2005; în anul școlar 2004-2005 existau 76 de consilieri iar în anul școlar 2005-2006 numărul lor ajuns la 106 (Anexa nr. 5.2.13) și numărul cabinetelor de asistență psihopedagogică a crescut cu 42% în anul școlar 2005-2006 (figura 5.2.13)

Figura 5.2.13



Sursa Inspectoratele Școlare Județene

5.6 Indicatori de impact

5.6.1 Impactul sistemului de învățământ profesional și tehnic asupra ratei șomajului

Ar putea fi evaluat prin stabilirea unor corelații în timp între rata de inserție profesională, respectiv rata șomajului absolvenților și rata totală a șomajului. În acest moment, în lipsa unui sistem unitar de monitorizare a inserției profesionale a absolvenților, școlile raportează propriile evaluări. Aceste evaluări sunt însă parțiale (bazate în general pe feedback-ul obținut de la absolvenții care vin să-și ridice diplomele, de obicei într-un interval scurt de la absolvire) și sunt dificil de validat.

Totuși, rata ridicată a șomajului tinerilor din grupa de vârstă 15-24 de ani, și ponderea ridicată a acestora în numărul total al șomerilor (v. cap. 4), sugerează o problemă serioasă a sistemului de pregătire în raport cu finalitățile obținute în plan ocupațional. Din acest motiv, se reține ca un prim indicator de impact, care poate fi măsurat pe baza datelor statistice disponibile, șomajul tinerilor din grupa de vârstă 15-24 de ani, cu rezerva că acesta nu este diferențiat pentru absolvenții ÎPT. Agențiile de Ocupare a Forței de Muncă (AJOFM) pot oferi date anuale valoroase despre absolvenții înregistrați în baza de date ca șomeri, dar acestea nu sunt

CLDPS MEHEDINTI 2008

diferențiate în acord cu noua structură pe niveluri de pregătire și finalitățile din ÎPT. Se recomandă colaborarea între ministere în vederea structurării (unitare la nivel național) a bazei de date a AJOFM pentru evidențierea diferențiată a absolvenților de ÎPT pe calificări și niveluri de calificare, adaptat noilor trasee și finalități ale sistemului de educație și formare profesională.

La nivelul regiunii Sud Vest Oltenia, s-a realizat un studiu comparativ șomaj – locuri de muncă vacante pornind de la realizarea unei corespondențe orientative în limitele posibilității de asociere în plan ocupațional a unor calificări din ÎPT în raport cu grupele /ocupațiile respective din COR, pe ruta directă și pe ruta progresivă de pregătire - vezi concluziile rezumate în cap.4. Pentru monitorizarea inserției socio-profesionale a absolvenților se recomandă realizarea anuală a unor sondaje pe baza metodologiei pilotate în cadrul programului Phare TVET 2004.

5.6.2 Gradul de utilizare a competențelor dobândite de absolvenți la locul de muncă

Acest indicator face parte dintre indicatorii de calitate propuși de Comisia Europeană - Grupul de lucru pentru calitate în VET. În această etapă nu este definit. Date cu privire la acest indicator este posibil să fie colectate, potrivit recomandărilor Comisiei Europene, prin Ancheta asupra forței de muncă. Informații utile pentru acest indicator pot fi obținute și direct de către școli prin efectuarea unor sondaje proprii în rândul angajatorilor și absolvenților.

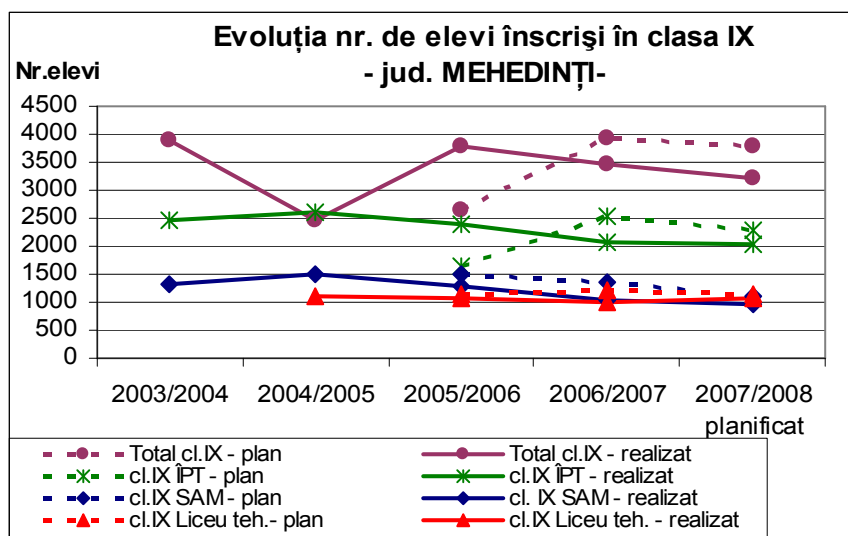
5.7 Oferta școlilor din ÎPT

5.7.1 Evoluția planului de școlarizare

Analiza planurilor de școlarizare realizate în anii trecuți demonstrează ca exercițiul de planificare în ÎPT pe baza recomandărilor din PLAI au contribuit la o mai bună orientare a ofertei de pregătire.

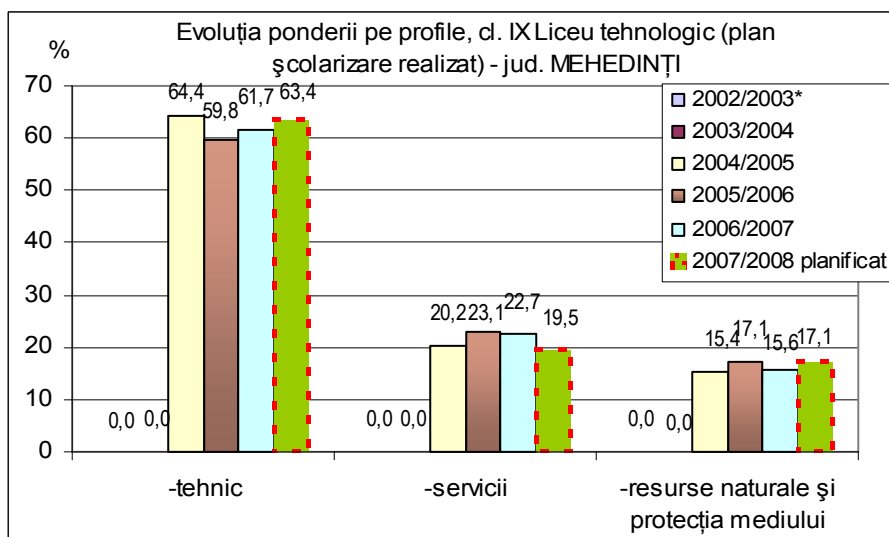
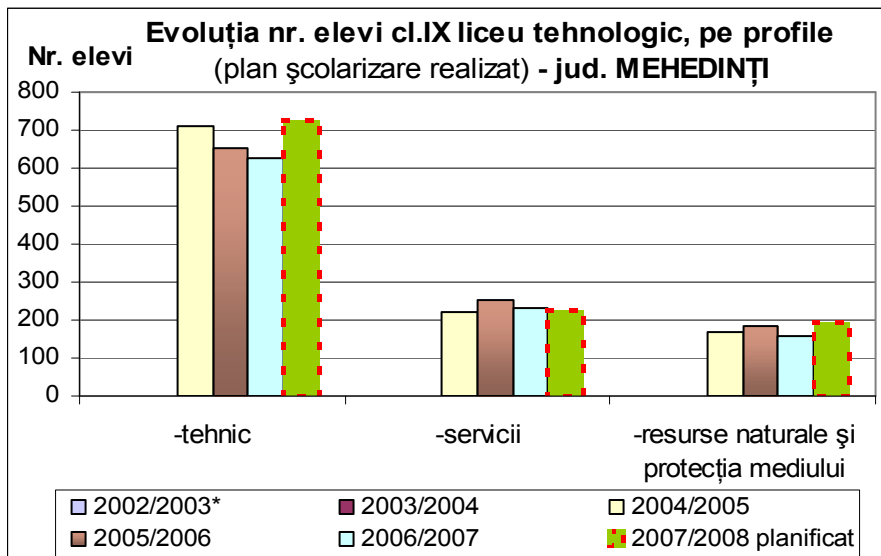
Datele sintetice privind structura și evoluția cifrelor de școlarizare în ÎPT în județ, sunt prezentate în [Anexa 5.7.1](#)

Scăderea generală a populației școlare la nivelul județului s-a reflectat și în scăderea numărului de elevi înscriși în clasa a IX-a în ÎPT, atât pe ruta directă cât și pe ruta progresivă.



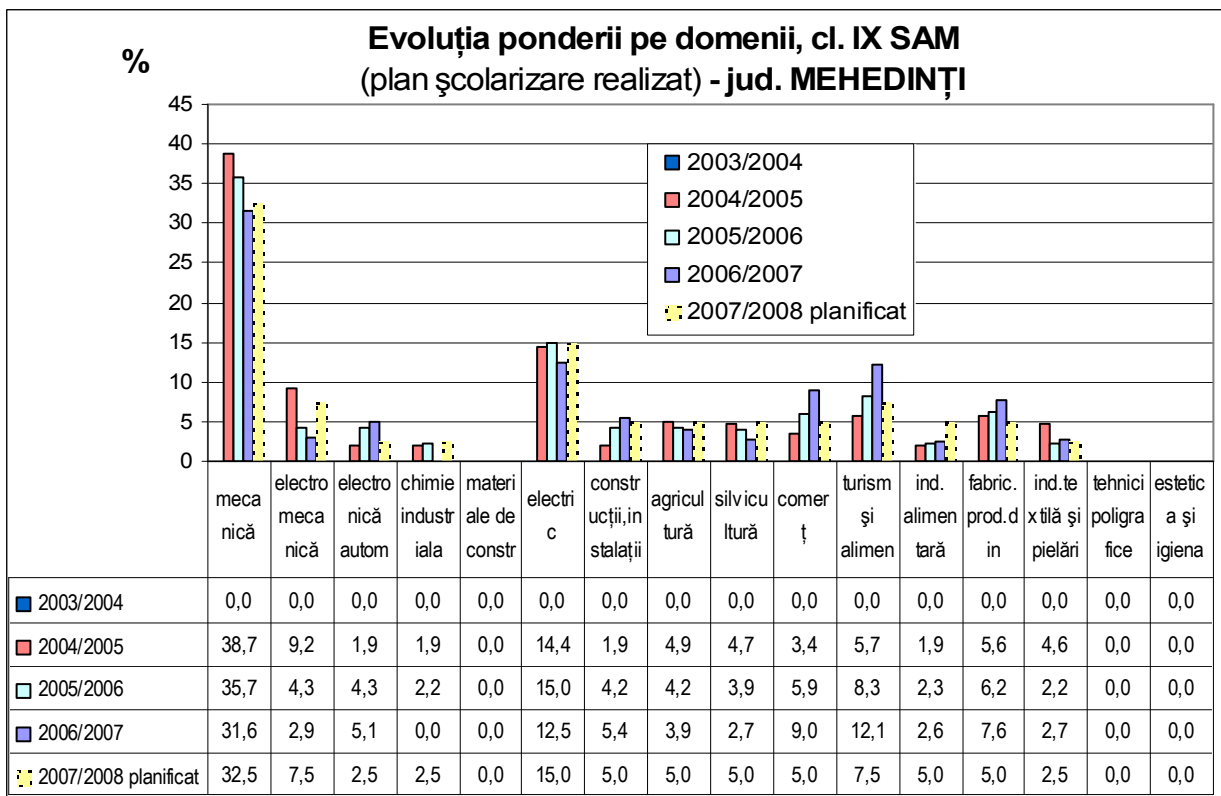
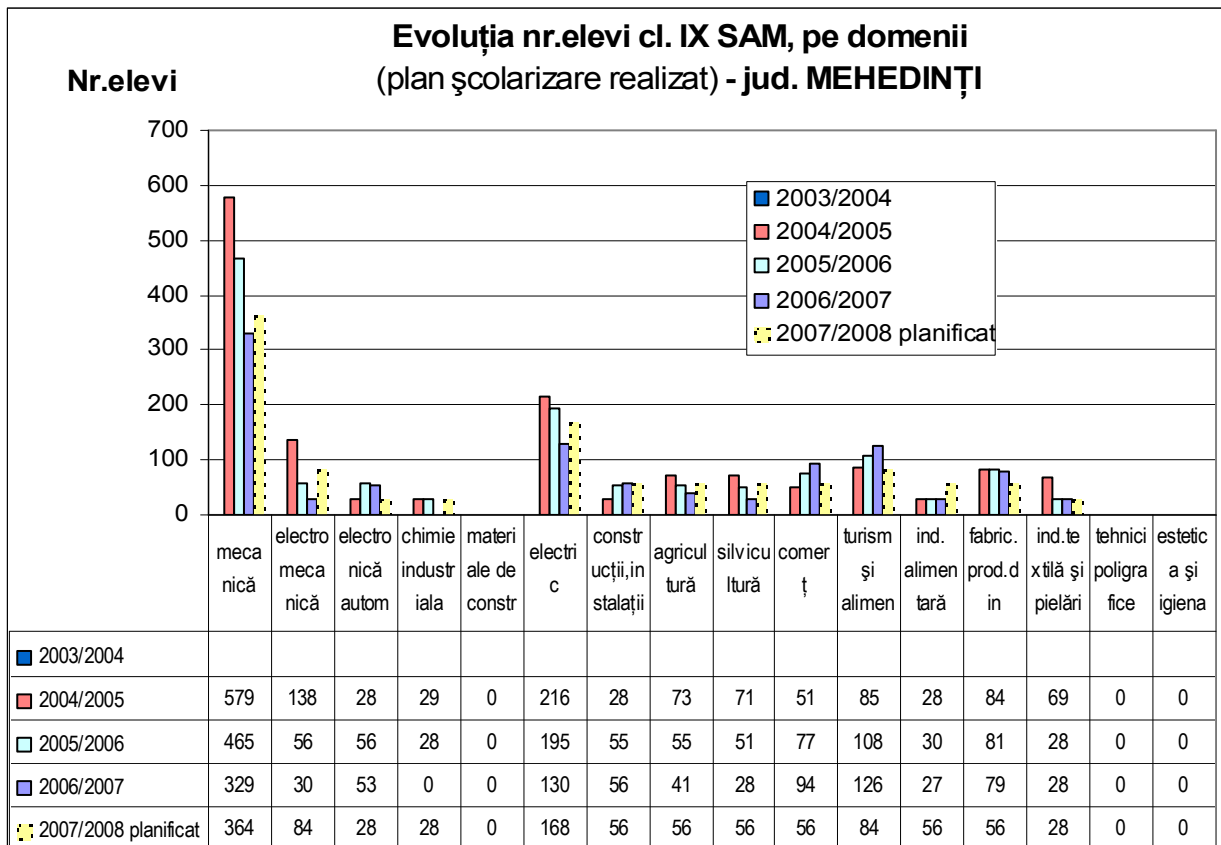
Referitor la evoluția ponderii și a numărului de elevi de la liceul tehnologic, ruta directă, se observă că profilul tehnic are ponderea cea mai mare pe perioada studiată, fiind urmată de servicii și resurse naturale și protecția mediului

CLDPS MEHEDINTI 2008



Pentru clasa a IX-a SAM , domeniul Mecanică a scăzut aproape constant, crescând domenii precum comerțul, turismul și industria alimentară, dar sunt încă domenii neacoperite prin oferta educațională: materiale de construcții, tehnici poligrafice, estetica și igiena corpului omenesc, deși există cerere pe piața muncii.

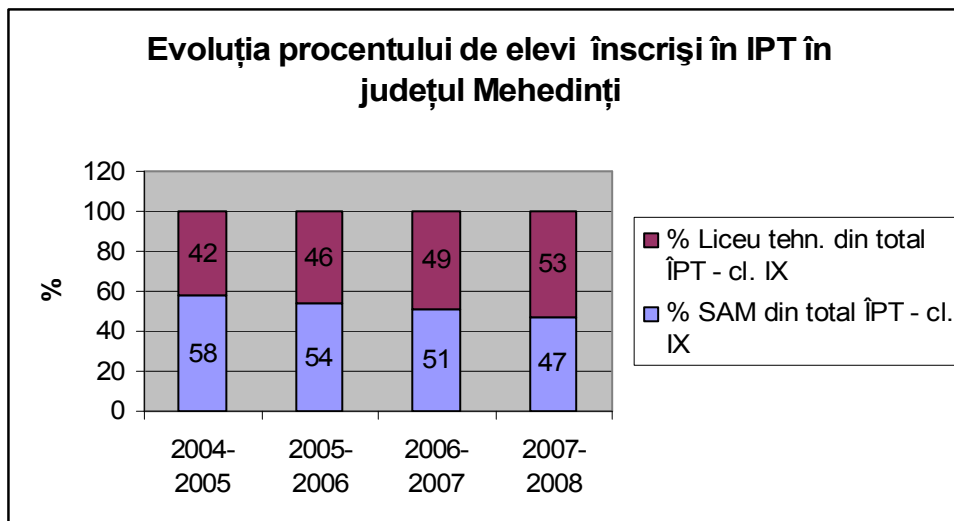
CLDPS MEHEDINTI
2008



Referitor la evoluția ponderii raportului dintre numărul de elevi de la școala de arte și meserii și liceul tehnologic, se observă că procentele de elevi care optează pentru SAM sunt în

CLDPS MEHEDINTI
2008

ușoară scădere pe perioada anilor școlari 2004/2005- 2007/2008, în favoarea liceului tehnologic, în creștere pe perioada de analiză.



5.7.2 Oferta școlilor din IPT pentru formarea adulților

În județ există numai două unități de învățământ acreditate pentru formarea adulților și anume Grupul Școlar „Domnul Tudor” pentru calificarea profesională Operator introducere, prelucrare și validare date, respectiv Grupul Școlar Auto – pentru calificările: Tinichigiu vopsitor auto, Mecanic auto, Electrician-electronist auto.

Realizarea de cursuri de calificare și reconversie profesională a adulților, de către unitățile de învățământ profesional și tehnic, prin autorizarea acestora pentru formare profesională a adulților este, încă, în fază incipientă, chiar dacă sunt cei care au cadre didactice specializate și calificate pentru fiecare domeniu în parte.

5.7.3 Rețele școlare

Rețelele școlare tematice constituite între unitățile de învățământ din proiectele Phare 2001, 2003 și 2004/2006, pe de o parte, și între unitățile de învățământ din proiect și celelalte unități de învățământ profesional și tehnic din județe, pe de altă parte, s-au constituit cu scopul de diseminare a bunelor practici din proiect privind:

- asigurarea calității formării profesionale;
- asigurarea unui proces de predare învățare personalizat și inclusiv, în particular pentru elevii cu cerințe educaționale speciale;
- management și dezvoltare instituțională;
- planificarea ofertei educaționale a TVET;
- dezvoltarea parteneriatului cu întreprinderile, în special pentru organizarea învățării la locul de muncă;
- dezvoltarea de curriculum în dezvoltare locală;
- dezvoltarea activității de orientare și consiliere în carieră;
- dezvoltarea unor activități de formare profesională continuă.

Prin Programul Phare TVET la nivelul județului Mehedinți este constituită rețeaua școlară “Șase Sud-Vest” din care fac parte unitățile cuprinse în program din județ și două unități de învățământ din județul Caraș-Severin (Reșița).

Tot o rețea școlară ce funcționează cu școlile Phare din județ, este cea formată în urma parteneriatului educațional “Integrarea scolii romanesti in invatamantul european”, din care fac parte 9 școli din județele Olt, Dolj, Gorj și Mehedinți.

Jud.

Mehedinți

Școli Phare TVET2001-2003

Grupul Școlar de Construcții Montaj - Dr Tr Severin
Grupul Școlar “Decebal”- Dr Tr Severin
Colegiul Tehnic „Lorin Sălăgean” - Dr Tr

Centrul de resursă coordonator

Colegiul Tehnic „DI Tudor”- Dr Tr Severin

CLDPS MEHEDINTI
2008

Severin
Grupul Școlar de Marină Orșova

Școala Phare TVET 2001-2003 coordonatoare	Unitate școlară alocată
Colegiul Tehnic „Lorin Sălăgean” - Dr Tr Severin	Gr.Șc. Agricol Halânga
	Colegiul Național Economic „Th Costescu” – Dr Tr severin
Grupul Școlar „DI Tudor” – Dr Tr Severin	Gr.Șc. „Tudor Vladimirescu” Șimian
	Școala cu cl I-VIII Gogoșu
	Gr.Șc. Ind. „C-tin Brâncoveanu” – Baia de Aramă
Colegiul Tehnic“Decebal” – Dr Tr Severin	Gr.Șc. ind. Auto
	Școala de Arte și Meserii
Grupul Școlar de Marină - Orșova	Școala cu cl I-VIII Obârșia de Câmp
	Gr. Șc. Industrial „Matei Basarab” - Strehaia

5.7.4 Parteneriate școală – întreprindere

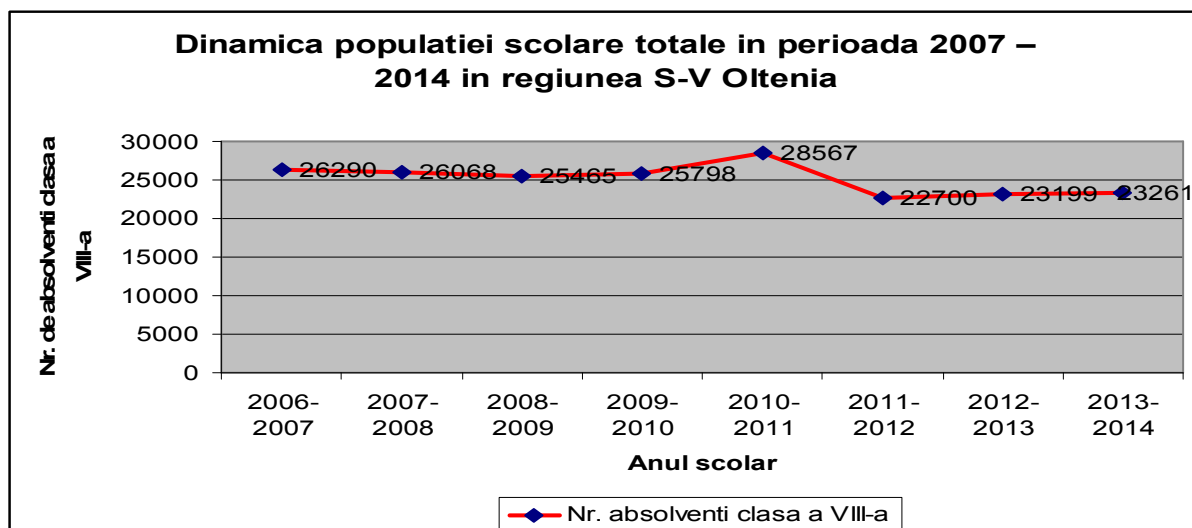
Parteneriatul dintre educație și mediul afacerilor din județ (parteneriatul dintre școală și întreprindere) pornește de la interesele reciproce și independente ale elevilor, profesorilor, angajatorilor și agenților comunitari, bazându-se pe o realitate pe cât de simplă pe atât de importantă: elevii de azi sunt lucrătorii de mâine. Toți cei implicați în acest amplu proces au conștientizat necesitatea realizării trecerii de la un parteneriat consultativ la unul colaborativ și durabil, cu implicații directe atât pentru angajatori care au nevoie de indivizi motivați, cu aptitudini multiple cât și pentru mediul educațional care trebuie să răspundă standardelor europene.

Parteneriatul are următoarele obiective și sarcini:

- elaborarea curriculumului de dezvoltare locală;
- membrii în consiliile de administrație;
- organizarea unor stagii de formare profesională a elevilor prin instruire practică;
- colaborare în realizarea orientării și consilierii profesionale a elevilor;
- cursuri de calificare și reconversie profesională;
- contracte pentru școlarizarea în anumite calificări;
- participarea la elaborarea planului de dezvoltare a școlii, a planului local de acțiune pentru dezvoltarea învățământului profesional și tehnic;
- membrii în Comitetul Local de Dezvoltare a Parteneriatului Social;
- perfecționarea cadrelor didactice în întreprinderi pentru tehnologiile de vîrf.

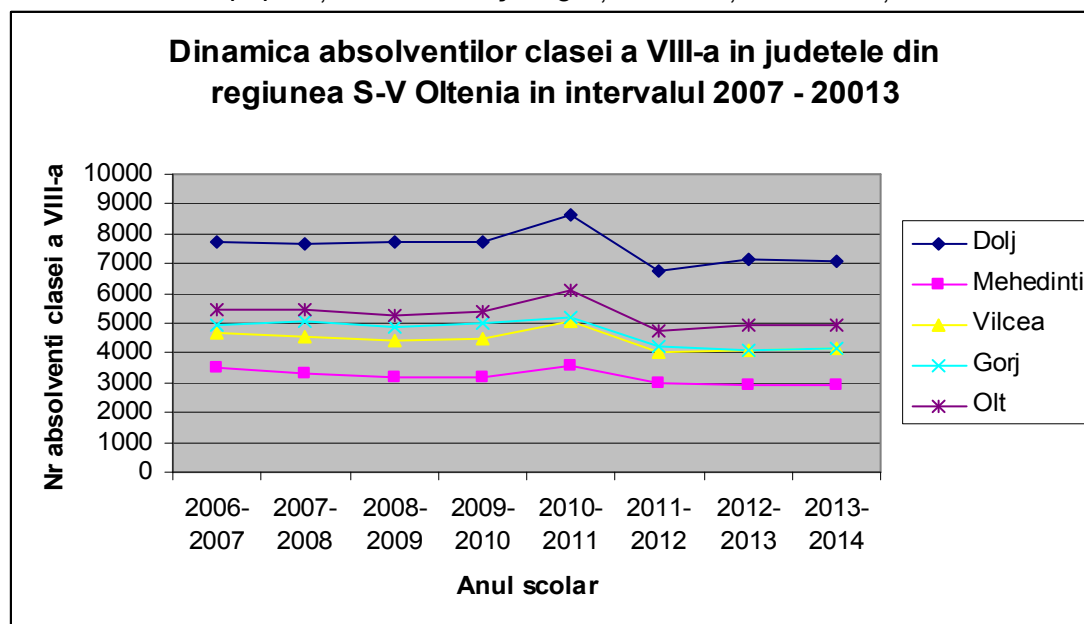
5.7.5. Dinamica populației școlare totale în perioada 2007 – 2014 în regiunea S-V Oltenia și în județul Mehedinți ([anexa 5.7.5](#))

CLDPS MEHEDINTI
2008



Sursa: Inspectoratele Școlare Județene

În intervalul 2007 – 2014 numărul absolvenților clasei a VIII-a scade cu 3029 elevi ce corespunde unui procent de 11,52%. Cauzele reducerii numărului de absolvenți sunt: procesul de îmbătrânire al populației României și migrația internațională a forței de muncă



Sursa: Inspectoratele Școlare Județene

Populația școlară în cele 5 județe ale Regiunii Sud-Vest Oltenia cunoaște evolutiv similitudini. În intervalul 2007 – 2010 numărul absolvenților clasei a VIII-a se păstrează în linii mari același, cu o tendință de ușoară scădere până în 2009 și o ușoară creștere în 2010 care se accentuează în 2011. În intervalul următor numărul absolvenților scade în fiecare județ cu aproximativ 500 – 1500 elevi. În județul Dolj scăderea este cu 1560 absolvenți (18,06%); **Mehedinți - 614 absolvenți (17,31%)**, Vâlcea – 885 absolvenți (17,45%), Gorj – 1076 absolvenți (20,68%), Olt – 1171 absolvenți (19,11%).

În concluzie scăderea demografică se manifestă la nivelul întregii Regiuni S-V Oltenia cu efecte negative asupra pieței muncii. Dinamica demografică negativă va trebui compensată prin introducerea progresului tehnic, creșterea gradului de pregătire profesională și nu în ultimul rând a conștiinței forței de muncă. Prognoza demografică este relativă în condițiile în care România este încă o țară de emigrație.

Cap. 6 EVALUAREA PROGRESULUI ÎN IMPLEMENTAREA PLAI

Procesul de monitorizare a început în luna februarie 2008 și a vizat perioada ce a trecut de la aprobarea PLAI până în prezent, încercând să constate progresul realizat în implementarea PLAI, în vederea atingerii țintelor stabilite.

În data de 29 ianuarie 2008 a avut loc ședința de lucru a Consorțiului Regional Sud Vest Oltenia și unul din punctele de pe ordinea de zi a fost stabilirea echipelor de monitorizare PRAI / PLAI precum și a calendarului de monitorizare.

În cadrul acestei întâlniri s-au stabilit conținutul și forma rapoartelor de monitorizare pentru PRAI și PLAI. Au fost discutate detalii referitoare la întocmirea rapoartelor de monitorizare cu accent pe concluzii și recomandări.

În vederea redactării Raportului de monitorizare, echipa de monitorizare a solicitat date de la Inspectoratul Școlar Județean Mehedinți. Datele puse la dispoziție de această instituție au cuprins perioada 15 iulie – 15 decembrie 2007. Nu au existat dificultăți de comunicare cu reprezentanții Inspectoratului dar datorită suprapunerilor de sarcini s-a întârziat procesul de culegere a datelor necesare întocmirii raportului.

2. ACTIVITATI DESFĂȘURATE ÎN PROCESUL DE MONITORIZARE

Procesul de monitorizare s-a bazat pe întâlnirile de lucru la care au participat membrii echipei de monitorizare și reprezentanții ai factorilor implicați în implementarea PLAI-ului la nivel de județ (ISJ, AJOFM, reprezentanți ai unităților școlare, reprezentanți ai agenților economici s.a.)

Pentru pregătirea raportului s-au studiat următoarele documente: PLAI, datele puse la dispoziție de Inspectoratul Școlar Județean cu privire la rețeaua școlară, număr de clase, absolvenți, cadre didactice, programe desfășurate și măsuri întreprinse; suport de curs privind pregătirea, planificarea și organizarea procesului de monitorizare al planurilor de acțiune pentru învățământul profesional și tehnic, suport de curs privind metodele de monitorizare și evaluare (asistență tehnică, WYG).

3. **REZUMAT** (obiectivele, măsurile/acțiunile monitorizate și cele nemonitorizate (cauze), concluziile relevante pentru fiecare obiectiv, măsură/acțiune (rezumatul concluziilor formulate în fisa de monitorizare), recomandări (rezumatul recomandărilor formulate în fisa de monitorizare), aprecierea generală privind progresul înregistrat în implementarea PLAI, deficiențe constatate privind proiectarea obiectivelor, măsurilor, acțiunilor, țintelor, indicatorilor și recomandări pentru eliminarea deficiențelor.

Au fost evaluate toate obiectivele cuprinse în PLAI 2006-2007 precum și măsurile ce trebuiau luate pentru îndeplinirea lor.

Pentru fiecare obiectiv/măsură s-au întocmit fișe de monitorizare.

S-au monitorizat :

Obiectivul: . . 1. Adaptarea competențelor absolvenților la cerințele angajatorilor

Măsurile:.. 1.1 Creșterea gradului de satisfacere a cerințelor angajatorilor

Concluzii:

- Gradul de cuprindere în învățământul profesional și tehnic a înregistrat în județul Mehedinți o scădere cu 1,12% (60,32% în anul școlar 2007/2008 față de 61,44% în 2006/2007) (anexa 3), pe fondul scăderii populației școlare din județ, procentele situându-se sub media regională.

- Elaborarea planului de școlarizare pe domenii de pregătire profesională îngreunează corelarea cu statisticile AJOFM (realizate pe ocupații, conform COR)

Recomandări:

- Elaborarea planului de școlarizare la nivel de calificări profesionale

- Implicarea ISJ și a structurilor partenariale (CLDPSFP) în accesarea fondurilor structurale europene

- Diseminarea rezultatelor pozitive privind scrierea de proiecte și sprijinirea școlilor din mediul rural

1.2 Restructurarea rețelei școlare

Concluzii:

- S-a înregistrat și o creștere a cuprinderii TVET în domeniile/profile prioritare precum construcții și resurse naturale și protecția mediului, dar și scăderi alarmante la SAM - turism și alimentație publică, înregistrând o scădere alarmantă de 32%, domeniul comerț înregistrând o scădere de 41,5% și domeniul electric, înregistrând o creștere de 30.7% (în anul 2007/2008 față de 2006/2007) (*tendința PLAI fiind de scădere*).

Recomandări:

- Introducerea indicatorului "Numar de elevi înscriși" mai relevant din punct de vedere statistic în elaborarea analizelor (în locul indicatorului actual "număr de clase")
- Colaborarea mai stransă între ISJ și CLDPS Mehedinți pentru elaborarea și avizarea planului de școlarizare
- Este necesar să se acorde o importanță crescută scolilor cuprinse în programul PHARE TVET în repartizarea cifrelor de școlarizare astfel încât un număr cât mai mare de elevi să utilizeze echipamentele din dotare, pentru dobândirea competențelor necesare pentru integrarea pe piața muncii

: 1.3 Elaborarea de programe de perfecționare și formare profesională pentru cadrele didactice din TVET în sectoarele economice prioritare și pentru noile tehnologii

Concluzii:

- Planul de școlarizare nu respectă recomandările din PLAI datorită lipsei cadrelor didactice calificate în domeniile prioritare (Construcții, turism și alimentație publică, comerț)
-Cursul de formare Protehnica nu a cuprins decât cadre didactice cu studii superioare, din această cauză s-au făcut demersuri pentru organizarea acestuia și pentru maiștrii instructori.
-Consideram ca datele furnizate de către ISJ ar trebui completate și cu cursurile pe care, cadrele didactice le urmează cu alți furnizori de formare, din universități, fiind necesară o politică de formare și perfecționare continuă a cadrelor didactice.

Recomandări:

- Acordarea de sprijin cadrelor diactice pentru perfecționare și reconversie profesională, prin parteneriate cu Universitățile din regiune și accesarea fondurilor europene pentru dezvoltarea resurselor umane din educație.

Obiectivul: 2. Dezvoltarea capacității de informare, orientare și consiliere

Măsurile:. 2.1 Facilitarea accesului la servicii de orientare și consiliere pentru elevi și părinți

Au fost monitorizați următorii indicatori:

- Nu exista o evidenta la nivel judetean
- Număr de profesori consilieri angajați 38 și 7 logopezi
- Număr de profesori consilieri formați 18 și 3 logopezi
- Număr de cabinete dotate corespunzător metodologiilor de organizare și funcționare 34 consiliere psihopedagogică și 10 de logopedie

Nu au fost monitorizați următorii indicatori:

- Număr de elevi și părinți consiliați
- Număr de seturi de indicatori

Concluzii:

• În anul școlar 2007- 2008 au fost angajați 38 profesori consilieri și 7 logopezi, formați 18 profesori consilieri și 3 logopezi și 34 de cabinete de consiliere și 10 de logopedie au fost dotate corespunzător
- Au fost organizate următoarele campanii de informare, orientare și consiliere:
- „Alcoolul nu te face mare”
- „Prevenirea și combaterea tutunului în rândul elevilor de liceu”
- „Analiza de nevoi și evaluarea activității instructiv-educative în instituția școlară”-studiu sociologic
- Campania de consiliere a copiilor care au părinții plecați în străinătate
- Activitatea de petrecere a timpului liber și consum cultural al tinerilor din Dr.Tr.Severin
- În anul 2006/2007 au fost organizate:

CLDPS MEHEDINTI 2008

- un curs de „Orientare și consiliere” la care au participat 3790 profesori diriginți la nivelul județului.
- un curs de formare” Drepturile copilului și respectarea lor” la care au participat 25 cadre didactice
- un curs de formare continua pentru cadrele didactice din învățământul special și special integrat cu 40 de participanți
- un curs de formare în vederea aplicării instrumentelor CSAP cu 33 profesori consilieri participanți
- Cabinetele psihopedagogice existente sunt dotate cu: mobilier, mijloace didactice de pregătire (panouri, planșe, tablă magnetică), echipament electronic, literatură de specialitate, soft educațional de specialitate, pachet de teste psihologice BTPAC, COR (varianta soft, profile și calificări profesionale, teste privind orientarea carierei etc.)

Recomandări:

- Realizarea unei baze de date comune ISJ și CJAPP cu numărul de elevi și părinți consiliați pe unități de învățământ, forme de învățământ, etc și prezentarea unui raport membrilor CLDPS.
- Numărul de seturi de indicatori este definit insuficient și recomandăm să se renunțe la el.
- Stabilirea unei legături mai stranse cu organizatiile de părinți care pot sprijini și susține dezvoltarea consilierii și orientării școlare a elevilor pentru dezvoltarea IPT.
- Asigurarea unei continuități în consiliere pe treptele școlare.
- Participarea și/sau consultarea părinților la alegerea cursurilor opționale pe care le urmează elevii în fiecare an școlar.

Obiectivul: 3. Creșterea accesului egal la educație în mediul urban și rural, pentru tinerii din județul Mehedinți și reducerea abandonului școlar

Măsurile: 3.1 Îmbunătățirea infrastructurii educaționale de bază și a dotării școlilor TVET cu echipamente didactice/școlare și IT

Concluzii:

- S-a identificat baza materială existentă a sistemului de învățământ : 742 săli de clasă și cabinete școlare, 67 laboratoare, 39 ateliere școală și 9 săli de gimnastică
- Unitățile de învățământ care au fost cuprinse în programul Phare-TVET 2001 au realizat pași importanți în dotarea atelierelor școală și în cabinetele de specialitate

Recomandări:

- Parteneriate mai active pentru accesarea fondurilor de dezvoltare.
- **Este necesar colaborarea mai stransă între ISJ MH, Comitetului Local de Dezvoltare a Parteneriatului Social și conducerea școlilor TVET din mediul urban și rural în găsirea de agenți economici care să asigure pe lângă instruirea practică a elevilor și stabilirea necesarului/nevoilor de dotare a atelierelor școală și a laboratoarelor.**
- Este necesară implicarea unităților de învățământ și a agenților economici parteneri în accesarea fondurilor structurale (POR- FSE etc)
- Deși s-au înregistrat progrese în dotarea cu echipamente IT, este necesară creșterea numărului de rețele de calculatoare în unitățile de învățământ și facilitarea accesului elevilor și a cadrelor didactice la internet și utilizarea calculatorului în procesul educațional
- Punerea la dispoziția membrilor CLDPS a situației privind reabilitarea unităților de învățământ
- Acordarea unei importanțe sporite montanului rural și pregătirea profesională a populației școlare din aceasta zonă pentru dobândirea de competențe antreprenoriale în vederea deschiderii unor afaceri proprii în aceste zone.

3.2 Sprijinirea dezvoltării „campusurilor educaționale”

Concluzii:

- Au fost identificate locatiile pentru campusuri: Grup Scolar Industrial Auto – Dr Tr Severin și Grupul Scolar Agricol Halanga
- Prin HG 454/16.05.2007 au fost alocate sumele de bani necesare demarării lucrărilor

Recomandări:

- Informarea și consilierea părinților pentru atragerea de elevi în sistemul TVET către o calificare din cadrul „campusurilor educaționale”.prin prezentarea facilităților oferite.

3.3 Extinderea accesului la formarea continuă

Concluzii:

CLDPS MEHEDINTI
2008

- În anul 2006-2007 s-au autorizat pentru formare profesională continuă un număr foarte mic unitati de invatamant (2 școli ÎPT din totalul de 13 școli ÎPT), situație care se regăsește și în anul școlar 2007/2008 . Din datele puse la dispoziție de ISJ rezultă slaba preocupare atât a reprezentanților ISJ cât și a conducerii unităților școlare din ÎPT pentru derularea de cursuri pentru adulți, aceasta fiind și o sursă, suplimentară, de venit pentru cadrele didactice dar și creșterea veniturilor proprii a școlilor.

Recomandări:

- Autorizarea tuturor școlilor TVET pentru a fi furnizori de FPC pentru una sau mai multe calificari tinand cont de dezvoltarea platformei industriale a judetului si de nevoia IMM-urilor in domeniul formarii angajatilor, cu sprijinul CLDPS.
- Necesitatea creșterii numărului de unități școlare autorizate ca furnizori de FPC și dezvoltarea rețelei de învățământ rezulta din nevoia de a acoperi cererea de forță de muncă în acele sectoare unde se estimează a fi creșteri ocupaționale și de asemenea pentru a acoperi eventualele deficite de forță de muncă apărute din ieșiri naturale de pe piața forței de muncă.
- Utilizarea oportunităților de finanțare prin POS DRU pentru formarea profesionala continuă.
- Introducerea în grila de evaluare a unităților de învățământ a unui indicator referitor la FPC.

3.4 Dezvoltarea învățământului la distanță

Concluzii:

- A fost autorizat pentru învățământ la distanță Colegiul Tehnic „Lorin Sălăgean” din Dr Tr Severin (la momentul actual sunt în faza de elaborare documente și de formare a cadrelor didactice)

Recomandari:

- Diseminarea rezultatelor de catre Colegiul Tehnic „Lorin Sălăgean” pentru a promova acest tip de formare

3.5 Introducerea și extinderea școlilor cu internat săptămânal, ca formă de asistență a familiilor defavorizate sau aflate în dificultate

Concluzii:

- În județul Mehedinți funcționează un număr de 9 internate saptamanale în care locuiesc un număr de 418 elevi și care obțin un certificat de competențe nivel 1 și 2 de calificare
- Numărul de elevi beneficiari de burse sociale a fost 336 în anul școlar 2007-2008

Recomandări:

- Crearea unei baze de date referitoare la numărul de elevi care beneficiază de burse pentru IPT pe filieră/profil/domeniu de pregătire

3.6 Consolidarea susținerii educației și formării în sistemul TVET a tinerilor de etnie roma

Concluzii:

- S-au desfasurat activitati care au vizat atragerea elevilor de etnie roma în activitățile școlilor:
 - vizite la domiciliul elevilor
 - invitarea liderului etniei rromilor la ședințele organizate de către Consiliului de Administrație al școlii;
 - demersuri către Consiliul Local cu diverse probleme ale etniei;
 - reuniuni cu elevii, competiții sportive etc.
 - proiecte interculturale: “Șanse egale”, “Uniunea europeană pe înțelesul tuturor”

Dificultăți întâmpinate - deși la nivelul județului Mehedinți, conform datelor statistice numărul elevilor rromi este mult mai mare, la nivelul școlii constatăm că aceștia nu doresc să declare apartenența la această etnie.

Recomandări:

- Utilizarea fondurilor structurale prin POSDRU pentru a susține activitățile privind educația și formarea în sistemul TVET a tinerilor de etnie roma.

Obiectivul: 4. Dezvoltarea parteneriatului social în școlile TVET

Măsurile: 4.1 Dezvoltarea parteneriatului public-privat pentru o mai bună adaptare a ofertei educaționale la specificul pieței muncii

Concluzii:

-Actualele CDL sunt elaborate de catre cadrele didactice și avizate de către un agent economic fără ca acesta să fie format pentru elaborarea acestuia.

- Proiectul planului de școlarizare nu este transmis spre analiză membrilor CLDPS pentru ca aceștia să reușească să facă o analiză urmată de propuneri, planului de școlarizare este prezentat doar în cadrul ședinței de aprobare

Recomandări:

- Urmare a modificărilor apărute în legislația națională este imperios necesară accesarea fondurilor europene pentru formarea de personal autorizat pentru scrierea CDL-urilor (cadre didactice și personal al agenților economici) și a celor care le vor evalua/monitoriza și aviza din cadrul CLDPS
- Transmiterea către membrii CLDPS a proiectul planului de școlarizare înainte de ședința de avizare.

Obiectivul: 5. Creșterea adaptabilității ofertei educaționale la cerințele pieței muncii

Măsurile: 5.2 Creșterea numărului de elevi care obțin nivelul 3 de calificare, în calificări deficitare pe piața muncii

Concluzii:

- La nivelul județului Mehedinți există un deficit de cadre didactice în specializările silvicultură, construcții, electronică, telecomunicații, prelucrarea lemnului, turism agromontan, care are ca urmare diminuarea planului de școlarizare pentru aceste calificări

Recomandări:

- Organizarea în centrele universitare a unor cursuri postuniversitare de reconversie profesională pentru domeniile deficitare

Obiectivul: 6. Sprijinirea inițiativelor transnaționale și parteneriatelor la nivel european în domeniul formării prin învățământ tehnic și profesional

Măsura: 6.2 Dezvoltarea de programe comune de educație inclusivă

Concluzii:

-La nivelul Casei Corpului Didactic se desfășoară un curs de formare cu tema „Acces la educație a grupurilor dezavantajate” la care participă 240 de cadre didactice.

- La nivelul județului există 111 elevi integrați astfel: la SAM Energetic - 98, Colegiul Tehnic „Lorin Sălăgean” – 8 și Colegiul Tehnic „Domnul Tudor”-5

Recomandări:

- Accesarea de fonduri europene prin proiecte adecvate
- Elaborarea unui studiu privind modul în care absolvenții IPT din grupurile dezavantajate se integrează în viața socială, după absolvire.
- Rezervarea de locuri pentru elevi cu cerințe speciale în IPT în meseriile pentru care au fost consiliați de către consilieri și psihopedagogi.

6.3 Perfecționarea resurselor umane prin transfer de expertiză cu școlile din statele membre din UE și din rețeaua IPT

Concluzii:

- Au fost organizate 4 vizite de studiu la nivel județean și 3 la nivel regional ocazie cu care s-au elaborat 15 materiale distribuite la toate școlile din TVET.

- Numărul persoanelor participante la vizitele de studiu a fost 302.

Recomandări:

- Organizarea de campanii de informare privind exemplele de bună practică din UE , regiune și județul Mehedinți – folosind oportunitățile oferite de fondurile structurale

Obiective, măsuri nemonitorizate:

Obiectivul: 5. Creșterea adaptabilității ofertei educaționale la cerințele pieței muncii

Măsurile: 5.1 Scăderea ratei șomajului în rândul absolvenților din sistemul TVET

nu pot fi monitorizate în acest moment din lipsă de date oficiale: ISJ este în curs de culegere de date

5.3 Dezvoltarea competențelor antreprenoriale în rândul tinerilor din regiune nu s-a putut monitoriza din lipsă de date

Obiectivul6. Sprijinirea inițiativelor transnaționale și parteneriatelor la nivel european în domeniul formării prin învățământ tehnic și profesional

Măsurile: 6.1 Valorificarea și diseminarea exemplelor de bună practică la nivel european

CLDPS MEHEDINTI
2008

Cauzele nerealizării monitorizării: nu s-a putut monitoriza din lipsă de date

Concluzia generală:

Considerăm ca s-au inteles și s-au abordat majoritatea acțiunilor/măsurilor cuprinse în PLAI însă rezultatele nu ating indicatorii propuși în PLAI

Recomandări:

1. Accesarea fondurilor structurale pe toate palierele de activități pentru a îmbunătăți rezultatele activităților din ÎPT.

1.1. Diseminarea rezultatelor pozitive privind scrierea de proiecte și câștigarea lor și pentru școlile din mediul rural.

2. Urmărirea continuă a indicatorilor PLAI de către factorii responsabili și punerea la dispoziția membrilor CLDPS periodic (periodicitatea va fi stabilită în prima ședință a CLDPS)

3.Revizuirea unor indicatori pentru care nu exista serii de date și nu au nivelul de agregare până la nivel județean.

4. O mai mare implicare a ISJ în procesul de revizuire și monitorizare a documentelor de planificare.

5.Identificarea de acțiuni de către ISJ în parteneriat cu CLDPSFP, care să conducă la creșterea atractivității învățământului tehnic și profesional.

Cap. 7 REZUMATUL PRICIPALELOR CONCLUZII ȘI RECOMANDĂRI PENTRU PLANUL DE MĂSURI

Concluzii și recomandări din analiza demografiei regiunii

- La nivelul regiunii SV Oltenia, evoluția populației totale continuă trendul descendent manifestat după recensământul din ianuarie 2002, în anul 2006 față de anul 2002, populația regiunii a scăzut cu 47.205 persoane, adică 6,43 % din populația la nivelul anului 2002
- Distribuția pe medii a populației totale în anul 2006 a pus în evidență **preponderența populației rurale** cu un număr de 1.200.973 persoane (52,36%), față de populația din **mediu urban**, ce însumează 1.092.922 persoane (47,64) %.
- Evoluția structurii pe grupe de vârstă a populației Regiunii Sud-Vest Oltenia relevă apariția unui proces lent, dar constant de îmbătrânire demografică cu implicații negative pentru economie și societate, fenomen caracteristic tuturor județelor componente, datorită ratei scăzute a natalității, ce contribuie în mod direct la reducerea ponderii populației tinere
- În ceea ce privește structura etnică a populației, în special procentul ridicat de populație roma, trebuie luate măsuri pentru a asigura accesul egal la educație prin programe de sprijin pentru grupurile dezavantajate și menținerea acestora în sistemul TVET până la obținerea unui certificat de competențe profesionale.

Analiza populației școlare

În perspectivele anului 2015 și 2025 apare o reducere semnificativă a populației de vârstă școlară, reduceri sunt prognozate pentru toate **efectivele din grupele de vârstă școlară: 3-6 ani care până în 2015 va scădea cu cca 15,66%** și până în 2025 cu 34,6% la nivel regional (față de 2003); **7-14 ani care până în 2015 va scădea cu cca 28,39%** și până în 2025 cu 38,96% la nivel regional (față de 2003) și **15-24 ani care până în 2015 va scădea cu cca 27,64%** și până în 2025 cu 42,54% la nivel regional (față de 2003)

Pe nivelele de educație, populațiile școlare **urbane** de nivel primar, gimnazial și postliceal au cunoscut scăderi cu 19,5%, 29,5% respectiv 46,5%, în timp ce populațiile școlare urbane de nivel preșcolar, liceal și superior au înregistrat creșteri cu 4,2%, 15%, respectiv 34,3%.

Populația școlară **urbană** cuprinsă în învățământul profesional, a înregistrat pe parcursul perioadei de analiză o creștere de 20,20 % și în anul școlar 2006/2007 a scăzut la 7,2% .

Populația școlară rurală a cunoscut, de asemenea, o reducere semnificativă, cu 9,78%, în perioada 2000 - 2005, superioară nivelului de descreștere din mediul urban, fenomenul acutizându-se începând cu anul școlar 2003/2004.

Aceste scăderi determină reorganizarea rețelei școlare și scăderea gradului de ocupare în învățământ

Analiza resurselor pentru formarea profesională

- cu excepția unităților de învățământ care au fost cuprinse în programul Phare-VET 9405 și unitățile de învățământ care sunt cuprinse în programele Phare multianuale, unitățile școlare din regiune nu au realizat pași importanți în dotarea atelierelor școlare și în cabinetele de specialitate. Situația în mediul rural este critică, majoritatea unităților școlare din mediul rural nu dispun de ateliere și laboratoare pentru calificările din planul de școlarizare, instruirea practică efectuându-se la agenții economice locale.
- sunt necesare parteneriate cu comunitățile locale, cu agenții economici în obținerea de suport, pentru realizarea unei baze materiale corespunzătoare în unitățile de învățământ TVET prin accesarea fondurilor de dezvoltare;
- este necesară implicarea unităților de învățământ în accesarea fondurilor Phare, Leonardo și fondurile structurale, care să le permită perfecționarea corpului de cadre didactice și completarea bazei materiale.
- accesul la informație este încă slab reprezentat în mediul rural și se impune implicarea comunităților locale în asigurarea conectării la internet a unităților de învățământ din mediul rural.

Educația adulților

Procentul de școli autorizate este încă mic la nivelul regiunii (16,78%), problemă care se impune a fi rezolvată prin autorizarea cât mai multor unități școlare TVET.

Având în vedere evoluțiile prognozate ale ocupării se impune o analiză a structurii învățământului profesional și tehnic în sensul dezvoltării rețelei de învățământ pentru a acoperii cererea de forță de muncă în acele sectoare unde se estimează a fi creșteri ocupaționale și de asemeni pentru a acoperi eventualele deficite de forță de muncă apărute din ieșiri naturale de pe piața forței de muncă (anexa 7.1)

Recomandări sistemului ÎPT

- Restructurarea rețelei școlare în funcție de populația școlară pe zone ale județelor regiunii și pe mediile de rezidență al absolvenților de gimnaziu
- Analiza gradului de cuprindere a absolvenților de gimnaziu care sunt din mediul rural
- Elaborarea de către ISJ a unei strategii de menținere în sistemul educațional, până la obținerea unui certificat de competențe, a absolvenților de gimnaziu din mediul rural, având în vedere gradul de sărăcie al regiunii Sud Vest Oltenia

Concluzii și recomandări din analiza economică a regiunii și a pieței muncii

La proiectarea planului de școlarizare se vor avea în vedere trendurile sectoarelor economice, evoluția demografică a populației școlare și datele oferite de piața muncii cu tendințele de creștere sau descreștere a cererii de locuri de muncă, pe sectoare economice..

a) Scăderi ale trendului ocupațional pe principalele sectoare economice:

Cea mai accentuată scădere a ocupării se relevă în **agricultură**, vânătoare și silvicultură și sectorul administrație publică și apărare. În sectorul agricol se estimează o diminuare a ocupării cu o rată medie anuală de 1,9% luându-se în considerare aplicarea politicilor agricole europene și tehnologizarea agriculturii și având în vedere și trendul demografic în scădere privind regiunea sud-vest.

Învățământul va suferi de asemenea o scădere din punct de vedere al ocupării cu o rată medie anuală de 1,3% pe fondul scăderii populației școlare.

Pescuitul și piscicultura are un trend liniar orizontal neestimând modificări în ceea ce privește ocuparea forței de muncă în acest sector economic.

Industria extractivă, preponderentă din punct de vedere al ocupării actuale în județul Gorj va avea o scădere a ocupării de numai 0,1% avându-se în vedere faptul că restructurările majore ale acestui sector deja s-au produs și acest sector este dependent de cererea de materii prime din sectorul energetic (bine reprezentat în regiune).

b) Creșteri ale trendului ocupațional:

Creșterea cea mai accentuată a ocupării o constituie ponderea de 4,4% în sectorul **transport, depozitare, comunicații**, acest trend fiind dat de estimarea creșterii PIB și VAB ca urmare a investițiilor preconizate.

Se estimează o creștere accentuată în domeniul **construcțiilor**, acest sector economic având un trend ascendent și din punct de vedere al investițiilor dar și în corelare cu indicatorii economici care sunt de asemeni favorabili acestui sector (PIB de 6,1 % și VAB de 2,0%).

Comerțul va cunoaște o creștere estimată la 2,3% avându-se în vedere creșterea indicatorilor economici care vor influența în mod nemijlocit creșterea consumului.

Sectorul servicii, hoteluri și restaurante va avea un trend ascendent atingând valoarea de 1,3% din punct de vedere al ocupării avându-se în vedere nivelul investițiilor în infrastructură fapt ce va influența pozitiv creșterea interesului turistic al regiunii.

Dezvoltarea rețelelor de transport și reabilitarea infrastructurii rutiere vor influența creșterea ocupațională în sectorul transporturi, depozitare până la un procent de 4,4%.

Sectorul **intermedieri financiare** va avea o creștere de 2,3% având în vedere indicatorii economici (valori de 5,5% PIB respectiv 2,0% VAB).

Având în vedere că aproximativ 50% din populația din regiune lucrează în agricultură (procent ce ilustrează un puternic caracter agricol al regiunii Sud-Vest Oltenia) va trebui avută în vedere un alt fel de agricultură – mecanizată realizată de persoane cu competențe cerute de o nouă agricultură. Preconizând o rată a ocupării negativă, de - 1,9%, va fi

CLDPS MEHEDINTI
2008

necesară o reducere a numărului de absolvenți, ținând cont și de faptul că este necesar ca populația ocupată în agricultură să scadă semnificativ.

„Sectoare nișă” promițătoare, ca industria prelucrării lemnului și cea a transporturilor pot fi sprijinite și încurajate în dezvoltarea lor deoarece apar ca fiind competitive pe piețele internaționale și pot exploata avantajele naturale - ceea ce presupune și resurse umane bine pregătite cu competențe adecvate.

Sectorul serviciilor merită a fi sprijinit, în special cel al serviciilor către firme, asigurându-se o atenție specială activităților generatoare de locuri de muncă.

În industria extractivă creșterea economică, corelată cu creșterea moderată a productivității și cu disponibilizările prognozate, vor duce la o rată de creștere a ocupării negativă de -0,1%. *Învățământul tehnic și profesional* va trebui să țină cont de acest trend și să coreleze numărul de absolvenți cu cererea din acest sector.

Industria prelucrătoare va permite o rată medie de creștere a ocupării pozitivă, de 1,9%, ca urmare a creșterii economice a acestui sector cu 4,6%, superioară creșterii productivității cu numai 2,2%. Deci *sectorul TVET* va trebui să se adapteze acestei cerințe de forță de muncă în creștere. Totuși, trebuie ținut cont de faptul că există în momentul de față un număr mare de șomeri cu aceste calificări, precum și de faptul că, în perspectivă, ponderea în PIB a industriei prelucrătoare se va reduce.

În domeniul producției de energie electrică, termică, gaze și apă, creșterea prognozată de 4,7%/an va fi realizată prin scăderea ocupării cu 1%/an, corelată cu un proces de re tehnologizare (inclusiv adaptarea la condițiile de protecție a mediului înconjurător) și cu creșterea productivității cu 1,6%/an. Deci *școlile TVET* vor trebui să-și diminueze numărul de clase cu acest profil pe nivelul 1 și 2 dar să asigure nivel ridicat de pregătire 3 pentru a lucra cu noile tehnologii .

Sectoarele construcții, comerț, hoteluri și restaurante, transport, depozitare și comunicații, intermediari financiare, tranzacții imobiliare, închirieri și activități de servicii prestate în special firmelor, sectoare ce fac parte din categoria serviciilor, vor înregistra creșteri economice semnificative și creșteri ale productivității moderate. Aceste aspecte corelate cu faptul că, în servicii rolul factorului uman este mai important ca în ramurile

productive (gradul ridicat de tehnologizare este invers proporțional cu numărul locurilor de muncă), conduc la o creștere a ocupării și implicit la un necesar mai mare de absolvenți în aceste domenii. Deci *școlile TVET* vor trebui să-și mărească cifra de școlarizare în aceste domenii pe nivele ridicate de competente.

În învățământ se prognozează o scădere a ocupării, cauzată în special de creșterea încărcării pe fiecare cadru didactic cât și scăderea populației școlare. *Este necesară însă, o adaptare a corpului de cadre din învățământul TVET la calificările cerute de piața muncii adaptată noilor tehnologii.*

Administrația publică și apărarea vor înregistra o rată de creștere a ocupării negativă.

Sănătatea și asistența socială însă, vor înregistra o rată medie de creștere a ocupării pozitivă (0,1%), deci învățământul de specialitate va produce un număr relativ mai mare de absolvenți anual cu competențe largite sau noi competențe legate de îmbătrânirea populației.

Recomandări pentru proiecția planului de școlarizare în perspectiva anului 2013

Liceu - ruta directă clasa a IX-a

	% 2009-2010	
Profilul		% perspectiva 2013
Servicii		31
Resurse naturale și protecția mediului		22
Tehnic		47

CLDPS MEHEDINTI
2008

Școala de arte și meserii - nivel 1 de calificare

Domeniul	% 2009-2010	Pondere 2013
Mecanică	30	25
Electromecanică	4	4
Electronică, automatizări	3	2
Chimie industrială	3	1,5
Materiale de construcții	0	1,5
Electric	8	4,5
Construcții, instalații și lucrări publice	9,5	15
Agricultură	6	3,5
Silvicultură	1,5	1,5
Comerț	10	10,5
Turism și alimentație	13	13
Industrie alimentară	6	7
Fabricarea produselor din lemn	3	4
Industrie textilă și pielărie	3	3,5
Tehnici poligrafice	0	1
Estetica și igiena corpului omenesc	0	2,5
	100	100

**Tendențe 2013 pentru domenii
profesionale
An de completare- nivel 2 de
calificare**

Domeniul	% 2009-2010	Pondere 2013
Mecanică	30	25
Electromecanică	4	4
Electronică, automatizări	2	2
Chimie industrială	1,5	1,5
Materiale de construcții	1,5	1,5
Electric	4,5	4,5
Construcții, instalații și lucrări publice	10	15
Agricultură	2,5	2,5
Silvicultură	1,5	1,5
Comerț	10,5	10,5
Turism și alimentație	14	14
Industrie alimentară	7	7
Fabricarea produselor din lemn	4	4

CLDPS MEHEDINTI
2008

Industrie textilă și pielărie	3,5	3,5
Tehnici poligrafice	1	1
Estetica și igiena corpului omenesc	2,5	2,5

Tendințe 2013 pe profiluri și calificări
Liceu ciclul superior- ruta progresivă- nivel 3 de calificare

Profilul	%2009-2010	Pondere 2013	Calificări
Servicii	30	40	Coafor stilist
			Tehnician în hotelărie
			Tehnician în activități de comerț
			Tehnician în gastronomie
			Organizator banqueting
Resurse naturale și protecția mediului	15	20	Tehnician în agricultură
			Tehnician agromontan
			Tehnician veterinar
			Tehnician în silvicultură și exploatarea forestieră
			Tehnician în industria alimentară
			Tehnician în prelucrarea lemnului
			Tehnician în agroturism
Tehnic	55	40	Tehnician mecanic pentru întreținere și reparații
			Tehnician prelucrări mecanice
			Tehnician electronist
			Tehnician electrotehnist
			Tehnician electromecanic
			Tehnician în construcții și lucrări publice
			Tehnician instalator pentru construcții
			Tehnician în industria textilă
			Tehnician în industria pielăriei
			Tehnician transporturi
			Tehnician metrolog
			Tehnician operator roboți industriali
			Tehnician în industria materialelor de construcții
			Tehnician în chimie industrială
Tehnician poligraf			

CLDPS MEHEDINTI
2008

			Tehnician audio-video
			Tehnician producție film și televiziune
			Tehnician multimedia
			Tehnician producție poligrafică
			Tehnician aviație
			Tehnician instalații de bord (avion)
			Tehnician prelucrări la cald

Cap. 8 Propuneri de acțiuni pentru dezvoltarea învățământului profesional și tehnic

Obiectivul general

Creșterea calității educației și formării profesionale inițiale și continuă în sprijinul creșterii economice în contextul dezvoltării societății bazate pe cunoaștere

Obiective specifice:

1. Adaptarea ofertei educaționale , prin restructurarea rețelei școlare, în concordanță cu cerințele angajatorilor și ale pieței muncii
2. Dezvoltarea capacității de informare, orientare și consiliere
3. Creșterea accesului la educație pentru tinerii din regiune și reducerea abandonului școlar
4. Dezvoltarea parteneriatului social în școlile TVET
5. Sprijinirea inițiativelor transnaționale și parteneriatelor la nivel european în domeniul formării prin învățământ tehnic și profesional

1. Adaptarea ofertei educaționale, în concordanță cu cerințele angajatorilor și ale pieței muncii		
Măsura 1.1 Creșterea gradului de satisfacere a cerințelor angajatorilor prin restructurarea rețelei școlare		
Măsurat prin:		
<ul style="list-style-type: none"> • Număr de elevi cuprinși în sistemul TVET pe nivele de calificare și calificări prioritare • Număr de absolvenți cu nivelul 1,2 și 3 de calificare din sistemul TVET (ruta directă și progresivă) care s-au angajat • Număr de școli care să asigure accesul la educație 		
Acțiuni	Orizont de timp	Organizație responsabilă
<ul style="list-style-type: none"> • Creșterea cu 20%, față de anul școlar 2007 – 2008, a numărului de absolvenți TVET, nivelul 3 de calificare pentru domeniile prioritare 	2013	ISJ, CLDPS
<ul style="list-style-type: none"> • Redimensionarea numărului de clase/nr elevi cuprinși în învățământul TVET pe nivele de calificare în raport cu tendințele de dezvoltare locală (anexa 5.7) 	anual	ISJ, CLDPS

Măsura 1.2 Elaborarea de programe de perfecționare și formare profesională pentru cadrele didactice din TVET în sectoarele economice prioritare și pentru noile tehnologii – finanțabil prin POS DRU		
Măsurată prin:		
<ul style="list-style-type: none"> • Număr de programe, noi, de perfecționare și formare profesională (reconversie profesională) elaborate în parteneriat cu universitățile din regiune și asociațiile patronale/agenții economici • Număr de cadre didactice care participă la programele de perfecționare și formare profesională (reconversie profesională) 		
Acțiuni	Orizont de timp	Organizație responsabilă

CLDPS MEHEDINTI
2008

<ul style="list-style-type: none"> Analiza specializărilor cadrelor didactice și identificarea deficitului de cadre didactice cu specializări cerute de piața muncii din sectorul învățământ 	anual	ISJ
<ul style="list-style-type: none"> Facilitarea accesului la programele de perfecționare și formare profesională prin utilizarea oportunităților POS DRU 	anual	Consortiul Regional, ISJ, CCD, unități de învățământ
Măsura 1.3 Dezvoltarea competențelor antreprenoriale în rândul tinerilor din regiune		
Măsurată prin:		
<ul style="list-style-type: none"> Număr de firme nou înființate de către absolvenții TVET Număr de firme de exercițiu nou înființate Număr de întreprinderi virtuale înființate 		
Acțiuni	Orizont de timp	Organizație responsabilă
<ul style="list-style-type: none"> Dezvoltarea competențelor antreprenoriale prin introducerea în CDL a noi conținuturi 	2008	ISJ, CLDPS, CCD, unități de învățământ
<ul style="list-style-type: none"> Accesare FSE în vederea dezvoltării firmelor de exercițiu la nivelul unităților de învățământ IPT și înființarea întreprinderilor virtuale 	2008 - 2013	ISJ, CLDPS, CCD, unități de învățământ
<ul style="list-style-type: none"> Acordarea de facilități tinerilor absolvenți în deschiderea propriei afaceri 	2008-2013	Administrația publică, CLDPS

2. Dezvoltarea capacității de informare, orientare și consiliere – finanțabil prin POS DRU, POR

Măsura 2.1 Facilitarea accesului la servicii de orientare și consiliere pentru elevi și părinți

Măsurat prin:

- Număr de elevi și părinți consiliați
- Număr de profesori consilieri angajați
- Număr de profesori consilieri formați
- Număr de cabinete dotate corespunzător metodologiilor de organizare și funcționare

Acțiuni	Orizont de timp	Organizație responsabilă
<ul style="list-style-type: none"> Organizarea de campanii de informare, orientare și consiliere 	Anual	ISJ, CJAPP
<ul style="list-style-type: none"> Atragerea elevilor și părinților, cu accent pe cei care provin din familii sărace și de etnie roma, către serviciile de orientare și consiliere pe care le oferă cabinetele din unitățile de învățământ 	anual	ISJ, CJAPP, colaboratori- Biroul regional 4 Sud Vest- Agentia Nationala ptr. romi
<ul style="list-style-type: none"> Creșterea numărului de profesori consilieri astfel încât raportul profesor consilier/elev să devină de la 1/800 la 1/500 	2013	ISJ, CJAPP

CLDPS MEHEDINTI
2008

<ul style="list-style-type: none"> Organizarea de cursuri de formare pentru profesorii consilieri și diriginți 	anual	ISJ, CJAPP, CCD
<ul style="list-style-type: none"> Participarea profesorilor consilieri și a diriginților la cursuri de formare 	2008	ISJ, CJAPP, CCD
<ul style="list-style-type: none"> Dotarea cabinetelor școlare de asistență psihopedagogică cu materiale informative privind rețeaua școlară, calificările profesionale, baterii de teste, echipamente și soft etc. 	2010	ISJ, CJAPP, CJRAE, CCD
<ul style="list-style-type: none"> Dezvoltarea sistemului de monitorizare a evoluției elevului 	2010	ISJ, CJAPP, Unit.inv
Indicatori: - Creșterea cu 50% a numărului de elevi și părinți consiliați - 100% din corpul profesorilor consilieri și a diriginților au participat la cursuri de formare față de anul școlar 2006/ 2007		

3. Creșterea accesului egal la educație în mediul urban și rural, pentru tinerii din regiune și reducerea abandonului școlar – finanțabil prin POR, Banca mondială, fonduri guvernamentale și ale administrației locale

Măsura 3.1 Îmbunătățirea infrastructurii educaționale de bază și a dotării școlilor TVET cu echipamente didactice/școlare și IT, inclusiv modernizarea sau construirea de internate săptămânale ca formă de asistență a familiilor defavorizate sau aflate în dificultate

Măsurat prin:

- Număr de unități de învățământ reabilitate, consolidate sau extinse
- Număr de unități de învățământ dotate cu echipamente didactice/școlare și IT
- Număr de internate reabilitate
- Număr de elevi care locuiesc în internat și care obțin un certificat de competențe nivel 1 și 2 de calificare

Acțiuni	Orizont de timp	Organizație responsabilă
<ul style="list-style-type: none"> Identificare unităților de învățământ eligibile în accesarea fondurilor necesare reabilitării și dotării 	anual	Consiliul Județean, Consiliul Local, Unitățile de învățământ, ISJ
<ul style="list-style-type: none"> Reabilitarea, consolidarea sau extinderea unităților de învățământ 	2013	Consiliul Județean, Consiliul Local, Unitățile de învățământ, ISJ
<ul style="list-style-type: none"> Dotarea unităților de învățământ cu echipamente didactice/școlare și IT 	2013	Consiliul Județean, Consiliul

CLDPS MEHEDINTI
2008

		Local, Unitățile de învățământ, ISJ
<ul style="list-style-type: none"> Identificarea locațiilor pentru internate săptămânale și dotarea acestora 	2010	ISJ, Unități de învățământ, CJ, CL
<ul style="list-style-type: none"> Realizarea infrastructurii școlare în internatele săptămânale 	2010	ISJ, Unități de învățământ, CJ, CL
<p>Indicatori: - 50% din unitățile de învățământ TVET au fost reabilite, consolidate sau extinse față de anul școlar 2006 - 2007</p> <ul style="list-style-type: none"> 50% din unitățile de învățământ TVET au fost dotate cu echipamente didactice/școlare și IT față de anul școlar 2006 – 2007 creșterea cu 50% a numărului de internate săptămânale în unitățile de învățământ IPT până în 2013 creșterea cu 50% a numărului de elevi care locuiesc în internate și care obțin un certificat de competențe nivel 1 și 2 de calificare 		

Măsura 3.2 Sprijinirea dezvoltării „campusurilor educaționale”		
Măsurată prin:		
<ul style="list-style-type: none"> Număr de „campusuri educaționale” Număr de absolvenți/campus 		
Acțiuni	Orizont de timp	Organizație responsabilă
<ul style="list-style-type: none"> Identificarea locațiilor eligibile pentru construcția de „campusuri educaționale” 	anual	CJ, CL, ISJ
<ul style="list-style-type: none"> Construirea de „campusuri educaționale” și dotarea cu echipamente didactice/școlare și IT 	2013	CJ, CL
<ul style="list-style-type: none"> Atragerea de elevi din sistemul TVET către o calificare din cadrul „campusurilor educaționale” 	anual	ISJ, unitatea de învățământ
<ul style="list-style-type: none"> Indicatori:- Până în 2013, în fiecare județ al regiunii există cel puțin un „campus educațional” dotat cu echipamente didactice/școlare și IT pentru domeniile și calificările profesionale cerute de piața muncii 		

Măsura 3.3 Extinderea accesului la formarea continuă finanțabil prin POSDRU		
Măsurată prin:		
<ul style="list-style-type: none"> Număr de cursanți Număr de absolvenți în calificările cerute de piața muncii Rata de succes la examene pentru absolvenții de calificări cerute pe piața muncii Număr de unități de învățământ TVET furnizoare de FPC Număr de proiecte finanțate prin FSE (POS DRU) 		
Acțiuni	Orizont de timp	Organizație responsabilă

CLDPS MEHEDINTI
2008

<ul style="list-style-type: none"> • Autorizarea unităților de învățământ pentru formare adulți 	anual	AJOFM, ISJ, Unități de învățământ
<ul style="list-style-type: none"> • Organizarea de campanii de informare pentru atragerea adulților la cursurile oferite de către școlile TVET 	anual	
<ul style="list-style-type: none"> • Atragerea adulților în procesul de formarea continuă în unitățile de învățământ TVET 	anual	AJOFM, ISJ, Unități de învățământ
<ul style="list-style-type: none"> • Formarea formatorilor pentru FPC 		
<ul style="list-style-type: none"> • Accesarea FSE pentru facilitarea accesului adulților la FPC 		
Indicatori: Până în 2009, 50% din școlile TVET s-au autorizat pentru formare adulți. Creșterea cu 300%, până în 2013, a adulților formați în școlile TVET		

Măsura 3.4 Dezvoltarea învățământului la distanță		
Măsurată prin:		
<ul style="list-style-type: none"> • Număr de cursanți • Număr de absolvenți în calificările cerute de piața muncii • Număr de unități de învățământ care aplică învățământul la distanță 		
Acțiuni	Orizont de timp	Organizație responsabilă
<ul style="list-style-type: none"> • Acreditarea unităților de învățământ pentru formare la distanță – formarea cadrelor didactice, achiziționarea de softuri educaționale specifice învățământului la distanță și elaborarea de curricula 	2010	DGSSF, ISJ, Unități de învățământ, agenți economici
<ul style="list-style-type: none"> • Formarea adulților în unitățile de învățământ TVET prin învățământul la distanță 	2013	ISJ, Unități de învățământ
Indicatori: Acreditarea unei unități de învățământ pentru domeniul construcții Formarea tuturor cadrelor didactice din școală Achiziționarea de softuri educaționale specifice învățământului la distanță și elaborarea de curricula		

Măsura 3.5 Consolidarea susținerii educației și formării în sistemul TVET a tinerilor de etnie roma și a altor categorii defavorizate – finanțabil prin POS DRU		
Măsurată prin:		
<ul style="list-style-type: none"> • Număr de elevi de etnie roma care obțin un certificat de competențe nivel 1, 2 sau 3 de calificare • Număr de tineri, de etnie roma, peste 18 ani care obțin un certificat de competențe nivel 1, 2 sau 3 de calificare • Număr de mediatori formați • Număr de proiecte finanțate prin POS DRU 		

CLDPS MEHEDINTI
2008

<ul style="list-style-type: none"> Număr de elevi beneficiari de burse sociale 		
Acțiuni	Orizont de timp	Organizație responsabilă
<ul style="list-style-type: none"> Atragerea elevilor de etnie roma și a celor care provin din familii defavorizate/sau aflate în dificultate printr-o oferta educațională atractivă pentru nevoile și aspirațiile lor, în vederea reducerii abandonului școlar și obținerii unui certificat de competențe profesionale nivel 1,2 sau 3 	2013	ISJ, Unități de învățământ, CJ, CL
<ul style="list-style-type: none"> Acordarea de burse elevilor care provin din familiile de etnie roma pe criterii de performanță 	Anual începând cu 2008	ISJ, Unități de învățământ, CJ, CL colaboratori- Biroul regional 4 Sud Vest- Agentia Nationala ptr. Romi
<ul style="list-style-type: none"> Formarea mediatorilor școlari și creșterea numărului de mediatori școlari și a profesorilor de limba romani 	2009	ISJ, CCD, colaboratori- Biroul regional 4 Sud Vest- Agentia Nationala ptr. Romi
<ul style="list-style-type: none"> Acordarea de burse/ facilități de transport elevilor care provin din familiile defavorizate /sau aflate în dificultate prin fonduri cu destinație specifică 	Anual începând cu 2008	ISJ, Unități de învățământ, CJ, CL
<ul style="list-style-type: none"> Indicatori: Reducerea cu 50% a ratei abandonului școlar în rândul elevilor de etnie roma și creșterea cu 50% a numărului de elevi de etnie roma care continuă studiile după finalizarea învățământului gimnazial Creșterea cu 50% numărului de tineri, de etnie roma, peste 18 ani care obțin un certificat de competențe nivel 1, 2 sau 3 de calificare Reducerea cu 50% a abandonului în rândul elevilor care provin din familii defavorizate /sau aflate în dificultate Creșterea cu 50% a numărului de absolvenți IPT care provin din familii defavorizate /sau aflate în dificultate față de anul școlar 2007 - 2008 		

4. Dezvoltarea parteneriatului social în școlile TVET – finanțat prin POS DRU, fonduri guvernamentale

Măsura 4.1 Dezvoltarea parteneriatului public-privat pentru o mai bună adaptare a ofertei educaționale la specificul pieței muncii

Măsurată prin:

- Număr de parteneriate realizate la nivel unităților de învățământ cu agenți economici sau alte instituții
- Număr curricula elaborate în parteneriat cu agenții economici
- Număr de absolvenți care se angajează la partenerii unităților de învățământ
- Număr de parteneri agenți economici formați pentru elaborarea și avizarea CDL
- Număr de proiecte finanțate prin POS DRU

CLDPS MEHEDINTI
2008

Acțiuni	Orizont de timp	Organizație responsabilă
<ul style="list-style-type: none"> Realizarea de parteneriate funcționale între universitățile din regiune, agenți economici, asociații patronale, unități de învățământ și alte organizații partenieriale, pentru adaptarea ofertei educaționale la specificul pieței muncii 	2008	Instituțiile din Consorțiu regional/ unități de învățământ /agenți economici
<ul style="list-style-type: none"> Accesare FSE pentru susținerea și dezvoltarea parteneriatelor în vederea optimizării ofertei educaționale 	anual	Consorțiul Regional CLDPSFP ISJ, agenți economici
<ul style="list-style-type: none"> Implicarea sporită a agenților economici în dezvoltarea ofertelor de educație, relevante pentru nevoile de învățare individuală și pentru nevoile agenților economici 	anual	CLDPS, Unitățile de învățământ, ISJ, agenți economici
<ul style="list-style-type: none"> Fiecare unitate de învățământ TVET, din mediul urban și rural va avea cel puțin un partener – agent economic - la elaborarea Curriculumului în Dezvoltare Locală și pentru efectuarea instruirii practice 	anual	CLDPS, Unitățile de învățământ, ISJ, agenți economici
<ul style="list-style-type: none"> Facilitarea angajării absolvenților la partenerii unităților de învățământ prin medierea directă între angajat și absolvent 	anual	Unitățile de învățământ, CLDPS/agenți economici
<ul style="list-style-type: none"> Crearea de Consorții Școlare organizate în jurul unităților școlare dotate cu spații și echipamente la nivelul standardelor de pregătire, care să asigure desfășurarea orelor de pregătire din aria curriculară Tehnologii 	Începând din 2008	CLDPS, Unitățile de învățământ, ISJ, agenți economici
Indicatori: Creșterea cu 50% a numărului de absolvenți care se angajează la partenerii unităților de învățământ, până în 2013 față de anul școlar 2007 - 2008		
5. Sprijinirea inițiativelor transnaționale și parteneriatelor la nivel european în domeniul formării prin învățământ tehnic și profesional – finanțat prin POS DRU, CBC , POS Cooperare Transnațională, Programe Comunitare în domeniul Educației și Formării Profesionale		
Măsura 5.1 Valorificarea și diseminarea exemplor de bună practică la nivel european		
Măsurată prin: <ul style="list-style-type: none"> Număr de elevi care participă la schimburile de experiență/ vizite de studiu Număr de cadre didactice care participă la schimburile de experiență/ vizite de studiu Număr de furnizori FPC care participă la schimburile de experiență/ vizite de studiu Număr cursanți adulți care participă la schimburile de experiență/ vizite de studiu Număr broșuri și materiale editate 		
Acțiuni	Orizont de timp	Organizație responsabilă

CLDPS MEHEDINTI
2008

<ul style="list-style-type: none"> Identificarea de parteneri din statele membre ale UE pentru unitățile de învățământ TVET și furnizori FPC 	2008-2013	Unitățile de învățământ, ISJ, CCD
<ul style="list-style-type: none"> Organizarea de schimburi de experiență/ vizite de studiu în vederea multiplicării și transferării exemplurilor de bună practică și a experiențelor acumulate 	anual	Unitățile de învățământ, ISJ, CCD
<ul style="list-style-type: none"> Publicarea semestrială de materiale și broșuri împreună cu partenerii școlilor TVET din UE și furnizorii de FPC 	semestrial	Unitățile de învățământ, ISJ, CCD
Măsura 5.2 Dezvoltarea de programe comune de educație inclusivă prin formare inițială și continuă – finanțabil prin POS DRU		
Măsurată prin: <ul style="list-style-type: none"> Număr de elevi/ adulți care participă la programele comune Număr de elevi /adulți care se integrează Număr de programe derulate Număr de cadre didactice care au participat la stagii de formare pentru programele comune Număr de lectori care au participat la stagii de formare pentru programele comune 		
Acțiuni	Orizont de timp	Organizație responsabilă
<ul style="list-style-type: none"> Elaborarea de programe comune de educație inclusivă între unitățile de învățământ TVET în parteneriat cu școli din UE 	2008	Unitățile de învățământ, ISJ, ONG, CLDPS
<ul style="list-style-type: none"> Atragerea elevilor în programele de educație inclusivă 	anual	ISJ, Unitățile de învățământ, CLDPS
<ul style="list-style-type: none"> Atragerea cursanților adulți în programele de educație inclusivă 	anual	ISJ, Unitățile de învățământ, CLDPS
<ul style="list-style-type: none"> Formarea cadrelor didactice care participă la programe de instruire în domeniul educației inclusive 	anual	CCD, Unitățile de învățământ, universități, ISJ
<ul style="list-style-type: none"> Formarea lectorilor care participă la programe de instruire în domeniul educației inclusive 	anual	CCD, Unitățile de învățământ, universități, ISJ
Măsura 5.3 Transfer de expertiză cu statele membre din UE		
Măsurată prin: <ul style="list-style-type: none"> Număr de vizite de studiu Număr de persoane participante la vizitele de studiu Număr de materiale care s-au elaborat după vizitele de studiu, în vederea diseminării 		
Acțiuni	Orizont	Organizație

CLDPS MEHEDINTI
2008

	de timp	responsabilă
<ul style="list-style-type: none">• Organizarea de stagii de formare pentru membrii CLDPS pentru procesul de monitorizare și evaluare a documentelor de planificare și de finanțare	anual	CLDPS
<ul style="list-style-type: none">• Organizarea de campanii de informare privind exemplele de bună practică din UE	anual	CLDPS
<ul style="list-style-type: none">• Publicarea semestrială de materiale și broșuri împreună cu partenerii CLDPS din UE	semestrial	CLDPS

CLDPS MEHEDINTI
2008